



องค์การบริหารส่วนตำบลบ้านปรก

<http://www.banprok.go.th>

คู่มือปฏิบัติงานเบี้ยยังชีพ

ตำแหน่ง นักพัฒนาชุมชน

การลงทะเบียนและยื่นคำขอรับเบี้ยยังชีพผู้สูงอายุ

การลงทะเบียนและยื่นคำขอรับเบี้ยความพิการ

การยื่นคำร้องเพื่อขอรับเงินสงเคราะห์ผู้ป่วยเอดส์

งานสวัสดิการสังคม สำนักปลัดองค์การบริหารส่วนตำบล

องค์การบริหารส่วนตำบลบ้านปรก

โทรสาร. ๐-๓๔๗๑-๒๑๑๕ โทร. ๐-๓๔๗๒-๕๘๘๘



สัญลักษณ์ผู้สูงอายุ



สัญลักษณ์คนพิการ



สัญลักษณ์วันเอดส์โลก



# องค์การบริหารส่วนตำบลบ้านปรก

<http://www.banprok.go.th>

คู่มือปฏิบัติงานเบี้ยยังชีพ  
ตำแหน่ง นักพัฒนาชุมชน  
การลงทะเบียนและยื่นคำขอรับเบี้ยยังชีพผู้สูงอายุ  
การลงทะเบียนและยื่นคำขอรับเบี้ยความพิการ  
การยื่นคำร้องเพื่อขอรับเงินสงเคราะห์ผู้ป่วยเอดส์

งานสวัสดิการสังคม สำนักปลัดองค์การบริหารส่วนตำบล  
องค์การบริหารส่วนตำบลบ้านปรก

โทรสาร. ๐-๓๔๗๑-๒๑๑๕ โทร. ๐-๓๔๗๒-๕๘๘๘



สัญลักษณ์ผู้สูงอายุ



สัญลักษณ์คนพิการ



สัญลักษณ์วันเอดส์โลก

## คำนำ

องค์การบริหารส่วนตำบลบ้านปรก งานสวัสดิการสังคม สำนักปลัดองค์การบริหารส่วนตำบล มีบทบาทหน้าที่ในการจัดสวัสดิการสังคมให้กับผู้ด้อยโอกาสทางสังคมในเขตองค์การบริหารส่วนตำบลบ้านปรก และส่งเสริมคุณภาพชีวิตให้กับบุคคลเหล่านี้ รวมทั้งมีบทบาทหน้าที่ในการดำเนินการรับลงทะเบียนผู้สูงอายุเพื่อรับเงินเบี้ยยังชีพผู้สูงอายุ การลงทะเบียนคนพิการเพื่อรับเงินเบี้ยความพิการ และรับคำร้องผู้ป่วยเอดส์เพื่อรับเงินสงเคราะห์ผู้ป่วยเอดส์ รวมทั้งการจ่ายเงินเบี้ยยังชีพฯ ให้กับบุคคลดังกล่าว โดยถือปฏิบัติตามระเบียบกระทรวงมหาดไทยว่าด้วยการจ่ายเงินสงเคราะห์เพื่อการยังชีพขององค์กรปกครองส่วนท้องถิ่น พ.ศ.๒๕๔๘ ระเบียบกระทรวงมหาดไทยว่าด้วยหลักเกณฑ์การจ่ายเบี้ยยังชีพผู้สูงอายุขององค์กรปกครองส่วนท้องถิ่น พ.ศ.๒๕๕๒ และระเบียบกระทรวงมหาดไทยว่าด้วยหลักเกณฑ์การจ่ายเบี้ยความพิการขององค์กรปกครองส่วนท้องถิ่น พ.ศ. ๒๕๕๓

ดังนั้น เพื่อให้ประชาชนที่มาขอรับบริการได้มีความเข้าใจที่ถูกต้องมีแนวทางในการปฏิบัติที่ชัดเจน ซึ่งจะนำไปสู่ความสะดวก รวดเร็ว และถูกต้องในการขอรับบริการในเรื่องดังกล่าว องค์การบริหารส่วนตำบลบ้านปรกจึงได้จัดทำคู่มือการลงทะเบียนและยื่นคำขอรับเงินเบี้ยยังชีพผู้สูงอายุ การลงทะเบียนและยื่นคำขอรับเงินเบี้ยความพิการ การยื่นคำร้องเพื่อรับเงินเบี้ยยังชีพผู้ป่วยเอดส์ ขึ้น

องค์การบริหารส่วนตำบลบ้านปรก หวังเป็นอย่างยิ่งว่าคู่มือฉบับนี้จะเป็นส่วนหนึ่งที่ทำให้ผู้สูงอายุ คนพิการ และผู้ป่วยเอดส์ มีความเข้าใจที่ถูกต้องถึงสิทธิพึงได้รับ รวมทั้งทราบแนวทางในการปฏิบัติที่ชัดเจน ซึ่งจำให้เกิดประโยชน์สูงสุดต่อบุคคลดังกล่าวและประชาชนที่มาขอรับบริการ ต่อไป

งานสวัสดิการสังคม  
สำนักปลัดองค์การบริหารส่วนตำบล  
องค์การบริหารส่วนตำบลบ้านปรก

## สารบัญ

เรื่อง	หน้า
คุณสมบัติของผู้มีสิทธิ	1-2
การลงทะเบียน	3-4
คำชี้แจง	5-7
การคำนวณเงินเบี้ยยังชีพ	8
วิธีคำนวณอายุ	9
การสิ้นสุดการรับเบี้ยยังชีพ	10
ขั้นตอนการขอรับบัตรประจำตัวคนพิการ	11
การต่ออายุบัตรประจำตัวคนพิการ	12-13
ข้อแนะนำสำหรับการยื่นคำร้องเพื่อขอรับเงินเบี้ยยังชีพผู้ป่วยเอดส์	14-15
ภาคผนวก	16-29
เอกสารอ้างอิง	30-40



**อย่าลืม !!!! นะจ๊ะ  
ไม่มีชื่อ ไม่มีสิทธิ**

**1-30 พฤศจิกายน ของทุกปี**



## คุณสมบัติของผู้มีสิทธิขึ้นทะเบียนรับเงินเบี้ยยังชีพผู้สูงอายุ

ตรวจสอบคุณสมบัติของตนเอง ตามรายการดังนี้

- (๑) มีสัญชาติไทย
- (๒) มีภูมิลำเนาอยู่ในเขต อบต.บ้านปรก (ตามทะเบียนบ้าน)
- (๓) เป็นผู้มีอายุ ๖๐ ปี บริบูรณ์ใน ปีถัดไป (ปัจจุบัน อายุ ๕๙ ปี บริบูรณ์ และต้องเกิดก่อน ๑ กันยายน)
- (๔) ไม่เป็นผู้ได้รับสวัสดิการหรือสิทธิประโยชน์อื่นใด จากหน่วยงานของรัฐ รัฐวิสาหกิจหรือองค์กร ปกครองส่วนท้องถิ่น ได้แก่ ผู้รับเงินบำนาญ เบี้ยหวัด บำนาญพิเศษ หรือเงินอื่นใดในลักษณะเดียวกัน ผู้สูงอายุที่อยู่ในสถานสงเคราะห์ของรัฐหรือองค์กร ปกครองส่วนท้องถิ่นผู้ได้รับเงินเดือน ค่าตอบแทน รายได้ประจำ หรือผลประโยชน์ตอบแทนอย่างอื่นที่รัฐ หรือองค์กรปกครองส่วนท้องถิ่นจัดให้เป็นประจำ ยกเว้นผู้พิการและผู้ป่วยเอดส์ตามระเบียบกระทรวงมหาดไทยว่าด้วยการจ่ายเงินสงเคราะห์เพื่อ การยังชีพขององค์กรปกครองส่วนท้องถิ่น

หมายเหตุ : กรณีได้รับเบี้ยยังชีพผู้สูงอายุอยู่แล้ว และได้ย้ายเข้ามาในพื้นที่ตำบลบ้านปรกจะต้องมาขึ้นทะเบียนที่ อบต.บ้านปรก อีกครั้งหนึ่งนับตั้งแต่วันที่ย้ายแต่ไม่เกินเดือนพฤศจิกายนของปีนั้นๆ เพื่อใช้สิทธิรับเงินเบี้ยยังชีพต่อเนื่อง

**ให้ผู้สูงอายุที่จะมีอายุครบหกสิบปีบริบูรณ์  
ขึ้นไปในปีงบประมาณถัดไปลงทะเบียนและ  
ยื่นคำขอรับเงินเบี้ยยังชีพผู้สูงอายุตั้งแต่  
เดือนมกราคมถึงพฤศจิกายนของทุกปีเป็น  
วันรับขึ้นทะเบียน**

# คุณสมบัติของผู้มีสิทธิขึ้นทะเบียนรับเงินเบี้ยความพิการ

## ตรวจสอบคุณสมบัติของตนเอง ตามรายการดังนี้

- (๑) มีสัญชาติไทย
- (๒) มีภูมิลำเนาอยู่ในเขต อบต.บ้านปรก (ตามทะเบียนบ้าน)
- (๓) มีบัตรประจำตัวคนพิการตามกฎหมายว่าด้วยการส่งเสริมคุณภาพชีวิตคนพิการ
- (๔) ไม่เป็น บุคคลซึ่งอยู่ในความอุปการะของสถานสงเคราะห์ของรัฐ



ตัวอย่างบัตรและสมุดประจำตัวคนพิการ

หมายเหตุ : กรณีได้รับเบี้ยยังชีพคนพิการอยู่แล้ว และได้ย้ายเข้ามาในพื้นที่ตำบลบ้านปรกจะต้องมาขึ้นทะเบียนที่ อบต.บ้านปรก อีกครั้งหนึ่งอีกครั้งหนึ่งนับตั้งแต่วันที่ย้ายเพื่อใช้สิทธิรับเงินเบี้ยยังชีพต่อเนื่อง

## การลงทะเบียนเพื่อรับเงินเบี้ยยังชีพผู้สูงอายุ



### ยื่นเอกสาร หลักฐาน กรอกแบบฟอร์ม

#### “แบบคำขอลงทะเบียนรับเงินเบี้ยยังชีพผู้สูงอายุ”

- ☺ บัตรประจำตัวประชาชน หรือบัตร อื่นที่ออกโดยหน่วยงานของ รัฐที่มีรูปถ่าย
- ☺ ทะเบียนบ้าน
- ☺ สมุดบัญชีเงินฝากธนาคาร (เฉพาะหน้าที่แสดงชื่อ และเลขที่ บัญชี) สำหรับกรณีที่ผู้ ขอรับเงินเบี้ยยังชีพผู้สูงอายุ ประสงค์ขอรับ เงินเบี้ยยังชีพ ผู้สูงอายุผ่านธนาคาร

หมายเหตุ : ในกรณีผู้สูงอายุที่ไม่สามารถมาลงทะเบียนด้วยตนเอง อาจมอบอำนาจให้ผู้อื่นเป็นผู้ยื่นคำขอรับเบี้ยยังชีพผู้สูงอายุได้ โดย ให้ผู้รับมอบอำนาจติดต่อกับ อบต.บ้านปรก พร้อมสำเนาบัตร ประจำตัวประชาชนของผู้รับมอบอำนาจ

**\*\*ขอรับแบบคำขอขึ้นทะเบียนผู้สูงอายุ และยื่นเอกสาร ประกอบ ได้ที่สำนักงานปลัด อบต.บ้านปรก\*\*\***

## การลงทะเบียนเพื่อรับเงินเบี้ยความพิการ



### ยื่นเอกสาร หลักฐาน กรอกแบบฟอร์ม

#### “แบบคำขอลงทะเบียนรับเงินเบี้ยยังชีพคนพิการ ”

- ☺ บัตรประจำตัวคนพิการตามกฎหมายว่าด้วยการส่งเสริมคุณภาพชีวิตคนพิการ ฉบับจริง
- ☺ ทะเบียนบ้าน
- ☺ สมุดบัญชีเงินฝากธนาคาร พร้อม สำเนา (เฉพาะหน้าที่แสดงชื่อ และเลขที่บัญชี) สำหรับกรณีที่ผู้ ขอรับเงินเบี้ยยังชีพคนพิการ ประสงค์ขอรับเงินเบี้ยยังชีพผ่านธนาคาร

หมายเหตุ : กรณีที่คนพิการไม่สามารถมาลงทะเบียนด้วยตนเอง อาจมอบอำนาจ เป็นลายลักษณ์อักษรให้ผู้ดูแลคนพิการยื่นคำขอแทน แต่ต้องนำหลักฐานของคนพิการและคนดูแลคนพิการไปแสดงต่อเจ้าหน้าที่ด้วย คนพิการที่เป็นผู้สูงอายุสามารถลงทะเบียนเพื่อขอรับเบี้ยยังชีพผู้สูงอายุได้ด้วย

**\*\*ขอรับแบบคำขอขึ้นทะเบียนคนพิการ และยื่นเอกสารประกอบ ได้ที่ สำนักงานปลัด อบต.บ้านปรก\*\*\***



# คำชี้แจง



ผู้สูงอายุ/คนพิการที่มีสิทธิรับเงินเบี้ยยังชีพอยู่แล้วในพื้นที่อื่น ภายหลังจากได้ย้ายทะเบียนบ้านเข้ามาอยู่ในพื้นที่ตำบลบ้านปรก ให้มาแจ้งขึ้นทะเบียนเพื่อขอรับเงินเบี้ยยังชีพต่อที่ อบต.บ้านปรก แต่สิทธิในการรับเงินยัง จะคงอยู่ที่เดิมจนสิ้นปีงบประมาณ เช่น

นาง ก. รับเงินเบี้ยยังชีพอยู่ อบต.เชิงทะเล ภายหลังจากได้แจ้งย้ายที่อยู่มาอยู่พื้นที่ตำบลบ้านปรก ใน วันที่ 20 สิงหาคม 2562 นาง ก. ต้องมาขึ้นทะเบียนใหม่ที่ อบต.บ้านปรก ภายในวันที่ 30 กันยายน 2562 แต่ นาง ก. จะยังคงรับเงินเบี้ยยังชีพที่ อบต.เชิงทะเล อยู่จนถึงเดือน กันยายน 2562 และมีสิทธิรับเงินเบี้ยยังชีพผู้สูงอายุ ที่ อบต.บ้านปรก ในเดือน ตุลาคม 2562 เป็นต้นไป

# ประกาศรายชื่อ ผู้มีสิทธิรับเงิน เบี้ยยังชีพผู้สูงอายุและคนพิการ



ให้ผู้ที่มายื่นคำขอรับเบี้ยยังชีพ มาตรวจสอบ รายชื่อ ตามประกาศที่บอร์ดประชาสัมพันธ์ ณ ที่ทำการองค์การบริหารส่วนตำบลบ้านปรก ภายในวันที่ 15 ธันวาคม ของทุกปี (นับจากวันสิ้นสุดกำหนด การยื่นขอขึ้นทะเบียน วันที่ 30 พฤศจิกายน ของทุกปี)

## การจ่ายเบี้ยยังชีพผู้สูงอายุและคนพิการ



อบต.จะดำเนินการเบิก - จ่ายเงินให้กับผู้สูงอายุและคน พิการที่มาขึ้นทะเบียน ไว้แล้ว โดยจะเริ่มตั้งแต่เดือน ตุลาคม ปีถัดไป โดยจะจ่าย เป็นเงินสด หรือโอนเข้าบัญชี ธนาคาร ตามที่ผู้สูงอายุและคนพิการได้แจ้งความ ประสงค์ไว้

## กำหนดวันจ่ายเงินเบี้ยยังชีพ ภายในวันที่ 10 ของเดือน

อาทิตย์ SUN	จันทร์ MON	อังคาร TUE	พุธ WED	พฤหัสบดี THU	ศุกร์ FRI	เสาร์ SAT
		1	2	3	4	5
6	7	8	9	10	11	12
13	14	15	16	17	18	19
20	21	22	23	24	25	26
27	28	29	30	31		

## ช่องทางการรับเงินเบี้ยยังชีพ



ผู้ประสงค์รับเงินผ่าน  
ธนาคาร



โอนเข้าบัญชีธนาคารใน นาม  
ผู้สูงอายุ ,คนพิการ หรือ  
ผู้รับมอบอำนาจ

ผู้ประสงค์รับเงินสด

ตามจุดที่ได้แจ้งไว้ เช่น สำนักงาน  
ปลัด อบต.บ้านปรก  
/ศาลาประชาคมหมู่บ้าน หรือ  
สถานที่ขึ้นอยู่กับความเหมาะสม  
โดยจะมีการแจ้งให้ทราบล่วงหน้า

รับเงินสดในนามผู้สูงอายุ  
,คนพิการ หรือผู้รับมอบ  
อำนาจ

# การคำนวณเงินเบี้ยยังชีพแบบขั้นบันได สำหรับผู้สูงอายุ



จำนวนเงินเบี้ยยังชีพต่อเดือนที่ผู้สูงอายุจะได้รับในปีปัจจุบัน การจ่ายเงินเบี้ยยังชีพให้แก่ผู้สูงอายุ คิดใน อัตราเบี้ยยังชีพแบบขั้นบันได แบบ “ขั้นบันได” หมายถึง การแบ่งช่วงอายุของผู้สูงอายุออกเป็นช่วง ๆ หรือเป็นขั้น ขึ้นไปเรื่อย ๆ โดยเริ่ม ตั้งแต่ อายุ 60 ปี

โดยคำนวณตามปีงบประมาณ  
มิใช่ปีปฏิทิน และไม่มี การเพิ่มของอายุระหว่างปี

ตารางคำนวณเงินเบี้ยยังชีพรายเดือน  
สำหรับผู้สูงอายุ  
(แบบขั้นบันได)

ขั้น	ช่วงอายุ (ปี)	จำนวนเงิน (บาท)
ขั้นที่ 1	60 – 69 ปี	600
ขั้นที่ 2	70 – 79 ปี	700
ขั้นที่ 3	80 – 89 ปี	800
ขั้นที่ 4	90 ปี ขึ้นไป	1,000

## วิธีคำนวณอายุของผู้สูงอายุ



การนับอายุว่าจะอยู่ในชั้นที่เท่าไร ให้นับ ณ วันที่ 30 กันยายน  
เท่านั้น เช่น

1. นาง ก. เกิด 30 กันยายน 2487 ณ วันที่ 30 กันยายน 2558  
นาง ก. จะอายุ 70 ปี หมายความว่า นาง ก. จะได้รับ เงินเบี้ยยังชีพ  
เดือนละ 700 บาท ในเดือน ตุลาคม 2557 (จบประมาณปี 2558)
2. นาง ข. เกิด 1 ตุลาคม 2487 ณ วันที่ 30 กันยายน 2558 นาง  
ข. จะอายุ 69 ปี หมายความว่า นาง ข. จะได้รับเงิน เบี้ยยังชีพเดือน  
ละ 600 บาท เท่าเดิม จนกว่าจะถึงรอบปีถัดไป

**การนับรอบปีงบประมาณ คือ 1 ตุลาคม - 30 กันยายน เช่น**  
**ปีงบประมาณ 2558 จะเริ่มตั้งแต่ 1 ตุลาคม 2557-30 กันยายน 2558**  
**ปีงบประมาณ 2559 จะเริ่มตั้งแต่ 1 ตุลาคม 2558-30 กันยายน 2559**

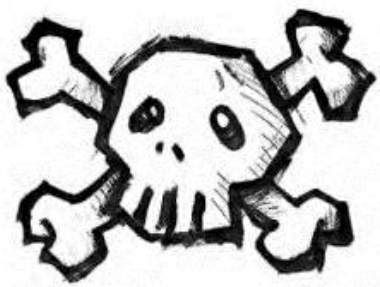
# การสิ้นสุดการรับเงินเบี้ยยังชีพ



1. ตาย
2. ย้ายภูมิลำเนาไปนอกเขต อบต.บ้านปรก
3. แจ้งสละสิทธิการขอรับเงินเบี้ยยังชีพ
4. ขาดคุณสมบัติ

## หน้าที่ของผู้รับเบี้ยยังชีพผู้สูงอายุ และคนพิการ

1. ตรวจสอบรายชื่อของตัวเอง
2. กรณีผู้รับเงินเบี้ยยังชีพ หรือผู้รับมอบอำนาจ แจ้งรับเป็นเงินสด ต้องมารับเงินให้ตรงตามวัน เวลา ที่กำหนด
3. เมื่อย้ายภูมิลำเนาจาก อบต.บ้านปรก ไปอยู่ภูมิลำเนาอื่นต้องแจ้งข้อมูลเพื่อให้ อบต.บ้านปรก ได้รับทราบ
4. ให้ผู้ที่รับเบี้ยยังชีพผู้สูงอายุและคนพิการ แสดงการมีชีวิตอยู่ต่อ อบต. บ้านปรก ระหว่างวันที่ 1 - 5 ตุลาคม ของทุกปี
5. กรณีตาย ให้ผู้ดูแลหรือญาติของผู้สูงอายุ หรือคนพิการของผู้รับเงินเบี้ยยังชีพแจ้งการตาย ให้ อบต. บ้านปรก ได้รับทราบ (พร้อมสำเนามรณบัตร) ภายใน 7 วัน



# ขั้นตอนการขอบัตรประจำตัวคนพิการ



1. ไปพบแพทย์เฉพาะทางที่โรงพยาบาล เพื่อวินิจฉัยและออกเอกสารรับรองความพิการ
2. ดำเนินการทำบัตรประจำตัวคนพิการได้ที่ สำนักพัฒนาสังคมและความมั่นคงของมนุษย์จังหวัดสมุทรสงคราม (ศาลากลางจังหวัด หลังใหม่ ชั้น๑) โดยใช้เอกสารดังต่อไปนี้
  - 2.1 เอกสารรับรองความพิการที่รับรองโดยแพทย์เฉพาะทาง(ตัวจริง)
  - 2.2 รูปถ่าย ขนาด 1 นิ้ว จำนวน 2 รูป
  - 2.3 สำเนาทะเบียนบ้าน จำนวน 1 ฉบับ
  - 2.4 สำเนาบัตรประจำตัวประชาชน จำนวน 1 ฉบับ
  - 2.5 ถ้าคนพิการมีผู้ดูแลให้นำสำเนาบัตรประจำตัวประชาชน และสำเนาทะเบียนบ้านของผู้ดูแลคนพิการ จำนวนอย่างละ 1 ฉบับ
3. กรณีบุคคลอื่นที่ไม่ใช่คนพิการ และผู้ดูแลคนพิการมาติดต่อขอทำบัตรประจำตัวคนพิการให้นำหลักฐาน ตามข้อ 2.4 – 2.5 มาด้วย
4. หลังจากได้บัตรประจำตัวคนพิการให้ไปเปลี่ยนสิทธิผู้พิการ (ท.74) ที่โรงพยาบาลส่งเสริมสุขภาพตำบล ตามสิทธิหลักที่ใช้บัตรทองอยู่ (สำหรับผู้ที่ใช้สิทธิเบิกได้โดยตรงไม่ต้องทำตามข้อ 4)

## การต่ออายุบัตรประจำตัวคนพิการ



การดำเนินการต่ออายุบัตรประจำตัวคนพิการ สามารถต่อได้ที่ สำนักพัฒนาสังคมและความมั่นคงของมนุษย์จังหวัดสมุทรสงคราม (ศาลากลางจังหวัด หลังใหม่ ชั้น 1) โดยใช้เอกสารดังต่อไปนี้

1. สมุด/บัตรประจำตัวคนพิการเล่มเดิม
2. รูปถ่าย ขนาด 1 นิ้ว จำนวน 1 รูป
3. สำเนาบัตรประจำตัวประชาชนและสำเนาทะเบียนบ้าน  
อย่างละ จำนวน 1 ฉบับ
4. หลักฐานผู้ดูแลคนพิการมีผู้ดูแล ใช้สำเนาบัตร  
ประจำตัวประชาชน และสำเนาทะเบียนบ้าน อย่างละ 1 ฉบับ
5. กรณีบุคคลอื่นที่ไม่ใช่คนพิการ และผู้ดูแลคนพิการมา  
ติดต่อขอต่ออายุบัตรประจำตัวคนพิการให้นำหลักฐานตามข้อ  
3-4 มาด้วย



## การเปลี่ยนผู้ดูแลคนพิการ

การดำเนินการเปลี่ยนผู้ดูแลคนพิการ สามารถติดต่อได้ที่ สำนักพัฒนาสังคมและความมั่นคงของมนุษย์จังหวัดสมุทรสงคราม (ศาลากลางจังหวัด หลังใหม่ ชั้น 1) โดยใช้เอกสารดังต่อไปนี้

1. สมุด/บัตรประจำตัวคนพิการเล่มเดิม
2. สำเนาบัตรประจำตัวประชาชนและสำเนาทะเบียนบ้าน  
อย่างละ จำนวน 1 ฉบับ

3. **หลักฐานผู้ดูแลคนพิการคนเดิม** ใช้สำเนาบัตรประจำตัวประชาชน และสำเนาทะเบียนบ้าน อย่างละ 1 ฉบับ

### การเปลี่ยนผู้ดูแลคนพิการ(ต่อ)

4. **หลักฐานผู้ดูแลคนพิการคนใหม่** ใช้สำเนาบัตรประจำตัวประชาชน และสำเนาทะเบียนบ้าน อย่างละ 1 ฉบับ

5. หนังสือรับรองการเป็นผู้ดูแลคนพิการ
6. สำเนาบัตรประจำตัวข้าราชการของผู้รับรอง  
จำนวน 1 ฉบับ

## ข้อแนะนำสำหรับการยื่นคำร้องเพื่อขอรับเงินเบี้ยยังชีพ ผู้ป่วยเอดส์

1. ผู้ป่วยเอดส์มีสิทธิได้รับเงินสงเคราะห์เบี้ยยังชีพผู้ป่วยเอดส์ต้องมีใบรับรองแพทย์ซึ่งออกให้โดย สถานพยาบาลของรัฐ ยืนยันว่าป่วยเป็นโรคเอดส์จริง
2. ผู้ป่วยเอดส์ต้องมีภูมิลำเนาอยู่ในเขตองค์การบริหารส่วนตำบลบ้านปรก
3. การยื่นคำร้องขอรับเบี้ยยังชีพผู้ป่วยเอดส์ สามารถยื่นคำร้องได้ที่ สำนักงานปลัด อบต.บ้านปรก โดยนำหลักฐานมาเพื่อประกอบการยื่นดังนี้
  - 3.1 ใบรับรองแพทย์ซึ่งออกให้โดยสถานพยาบาลของรัฐ ยืนยันว่าป่วยเป็น”โรคเอดส์” จริง
  - 3.2 บัตรประจำตัวประชาชนฉบับจริง
  - 3.3 ทะเบียนบ้านฉบับจริง
4. กรณีที่ผู้ป่วยเอดส์ไม่สามารถเดินทางมายื่นคำขอรับการสงเคราะห์ด้วยตนเองได้จะมอบอำนาจให้ผู้อุปการะมาดำเนินการแทนได้

## ข้อแนะนำสำหรับการยื่นคำร้องเพื่อขอรับเงินเบี้ยยังชีพ ผู้ป่วยเอดส์ (ต่อ)

5. กรณีผู้ป่วยเอดส์ เป็นผู้สูงอายุหรือคนพิการ หรือเป็นทั้งผู้สูงอายุและคนพิการ สามารถดำเนินการได้ทั้งหมด
6. กรณีผู้ป่วยเอดส์ได้รับเบี้ยยังชีพผู้ป่วยเอดส์แล้วแล้ว ต่อมาได้ย้ายภูมิลำเนา (ย้ายชื่อในทะเบียนบ้าน) ไปอยู่ในเขตองค์การปกครองส่วนท้องถิ่นอื่น ผู้ป่วยเอดส์ต้องดำเนินการยื่นคำร้อง

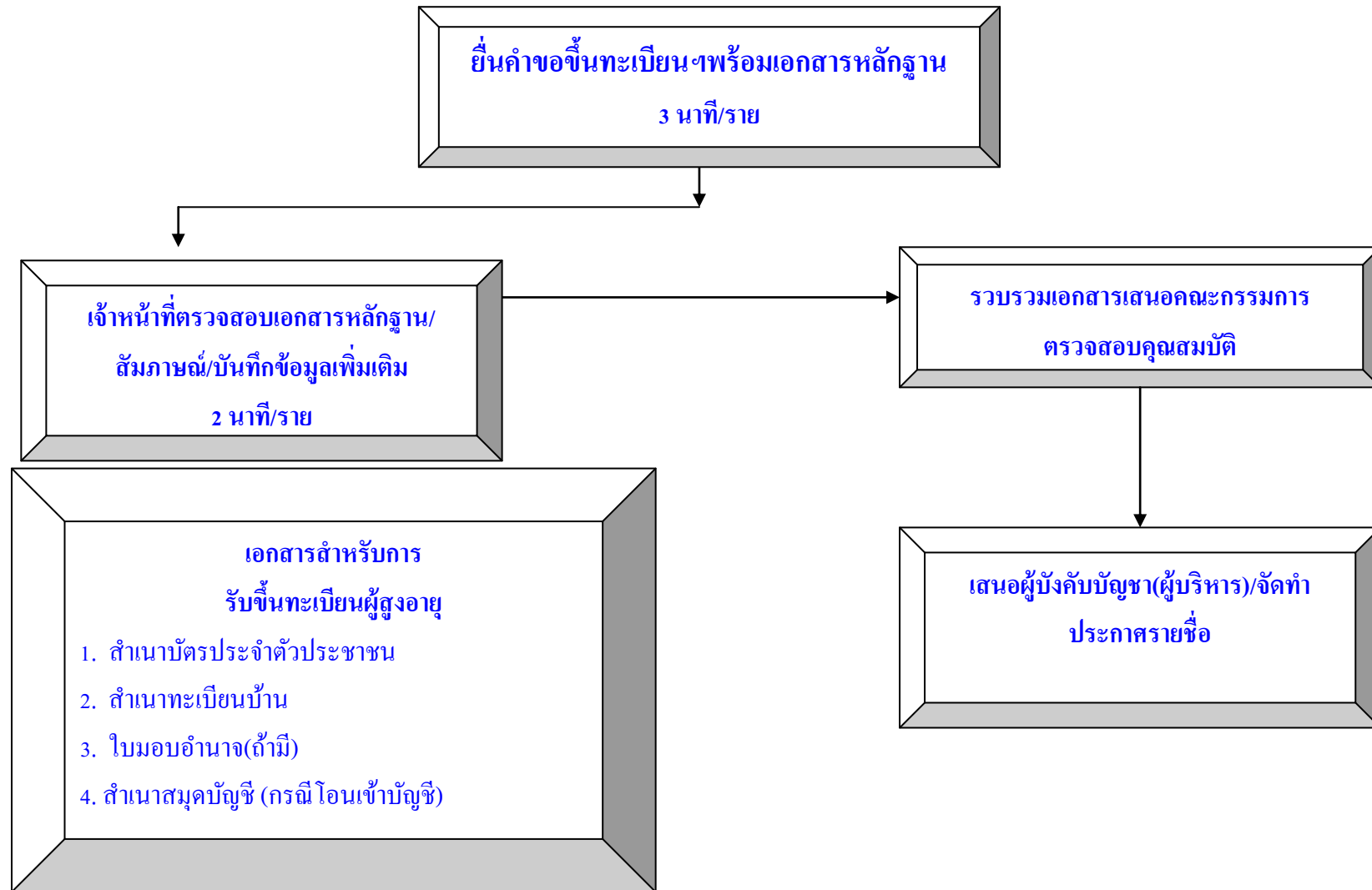
ขอรับเบี้ยยังชีพผู้ป่วยเอดส์ อีกครั้ง ณ องค์กรปกครองส่วนท้องถิ่นที่ย้ายภูมิลำเนาเข้าไปอยู่ใหม่ (เพื่อรับเงินเบี้ยยังชีพผู้ป่วยเอดส์ จากองค์กรปกครองส่วนท้องถิ่นที่ย้ายเข้าไปอยู่ใหม่) ซึ่งถ้าผู้ป่วยเอดส์ไม่ดำเนินการยื่นคำร้องขอรับเบี้ย ยังชีพผู้ป่วยเอดส์ อีกครั้ง ณ องค์กรปกครองส่วนท้องถิ่นที่ย้ายภูมิลำเนาเข้าไปอยู่ใหม่ ผู้ป่วยเอดส์จะได้รับเงินเบี้ยยังชีพผู้ป่วยเอดส์ ถึงเดือนที่ย้ายภูมิลำเนา เท่านั้น

7. กรณีคนพิการที่ได้รับเงินเบี้ยยังชีพผู้ป่วยเอดส์ เสียชีวิต ผู้ดูแลหรือญาติของผู้ป่วยเอดส์ที่เสียชีวิตต้อง แจ้งให้สำนักงานปลัดทราบภายใน 7 วัน

ใบรับรองแพทย์จะต้องระบุว่าป่วยเป็น **“โรคเอดส์ /AIDs”** เท่านั้น หากระบุว่าป่วยเป็น HIV หรือภูมิคุ้มกันบกพร่อง จะไม่เข้าหลักเกณฑ์การรับเงินสงเคราะห์

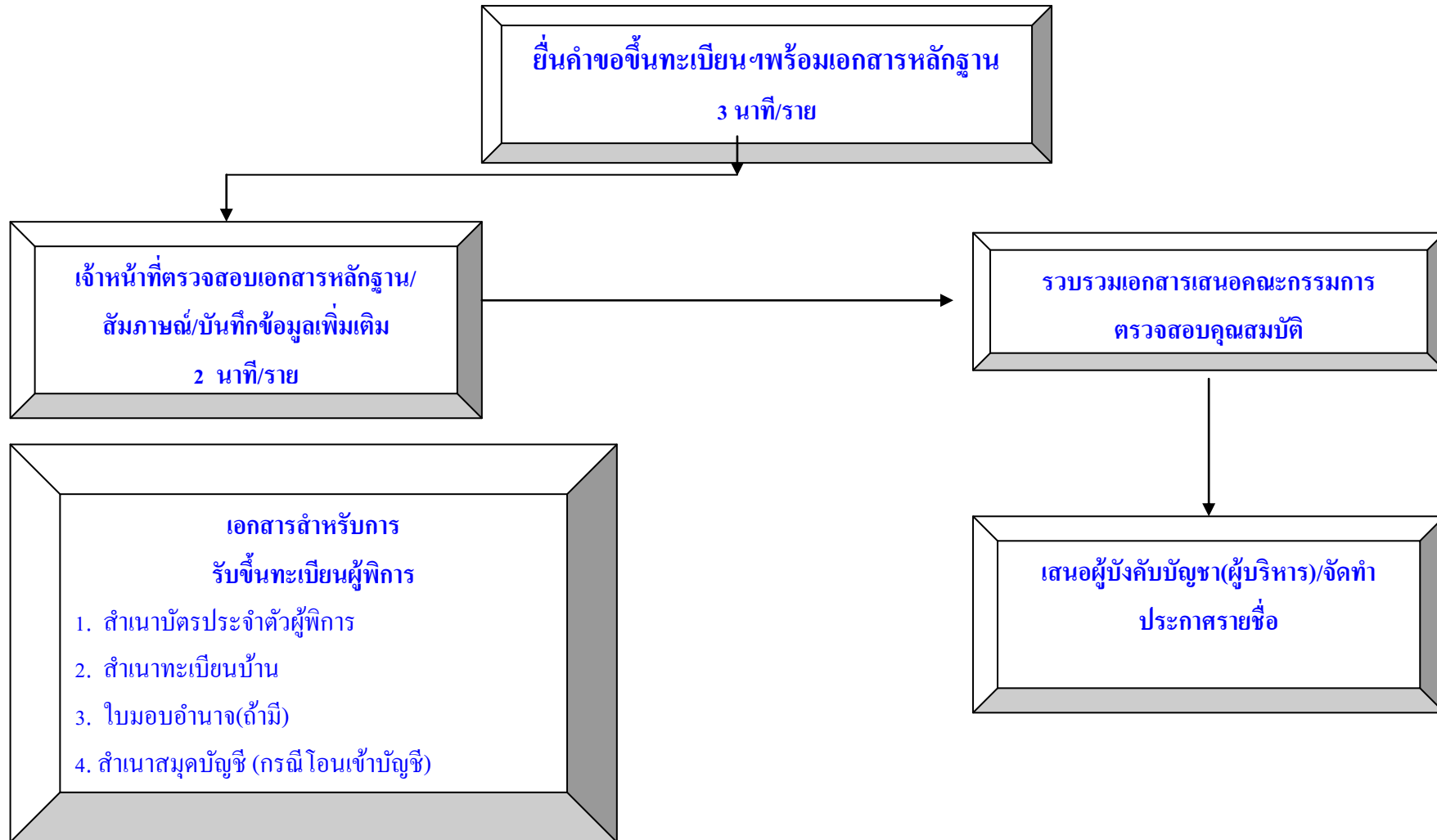
# ภาคผนวก

## แผนผังแสดงขั้นตอนและระยะเวลาการปฏิบัติราชการ (การรับขึ้นทะเบียนผู้สูงอายุ)



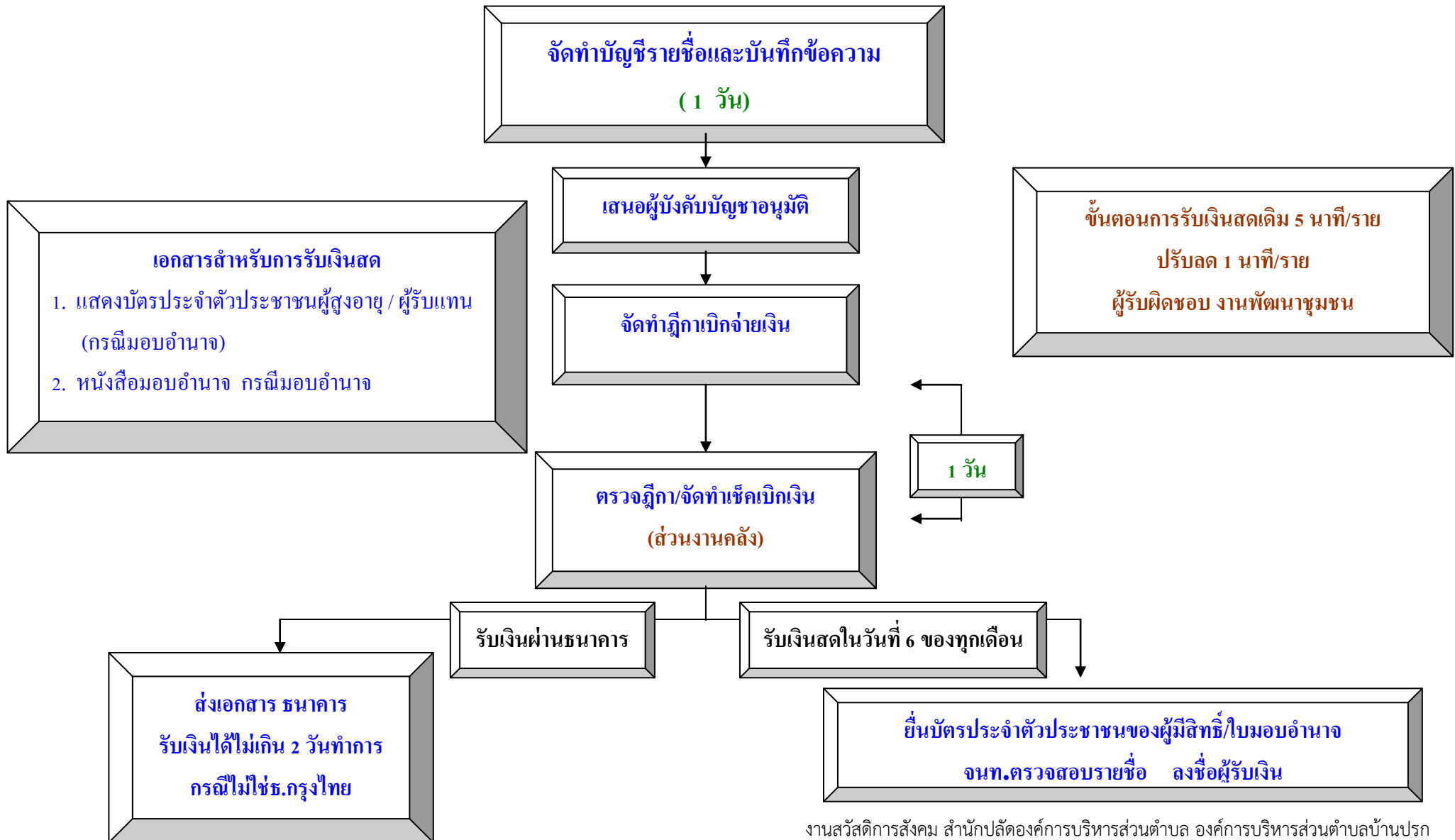
ขั้นตอนการรับขึ้นทะเบียนผู้พิการ เดิม ๑๐ นาที/ราย เวลาปฏิบัติงานที่ปรับลด ๓-๕ นาที/ราย

แผนผังแสดงขั้นตอนและระยะเวลาการปฏิบัติราชการ  
(การรับขึ้นทะเบียนผู้พิการ)

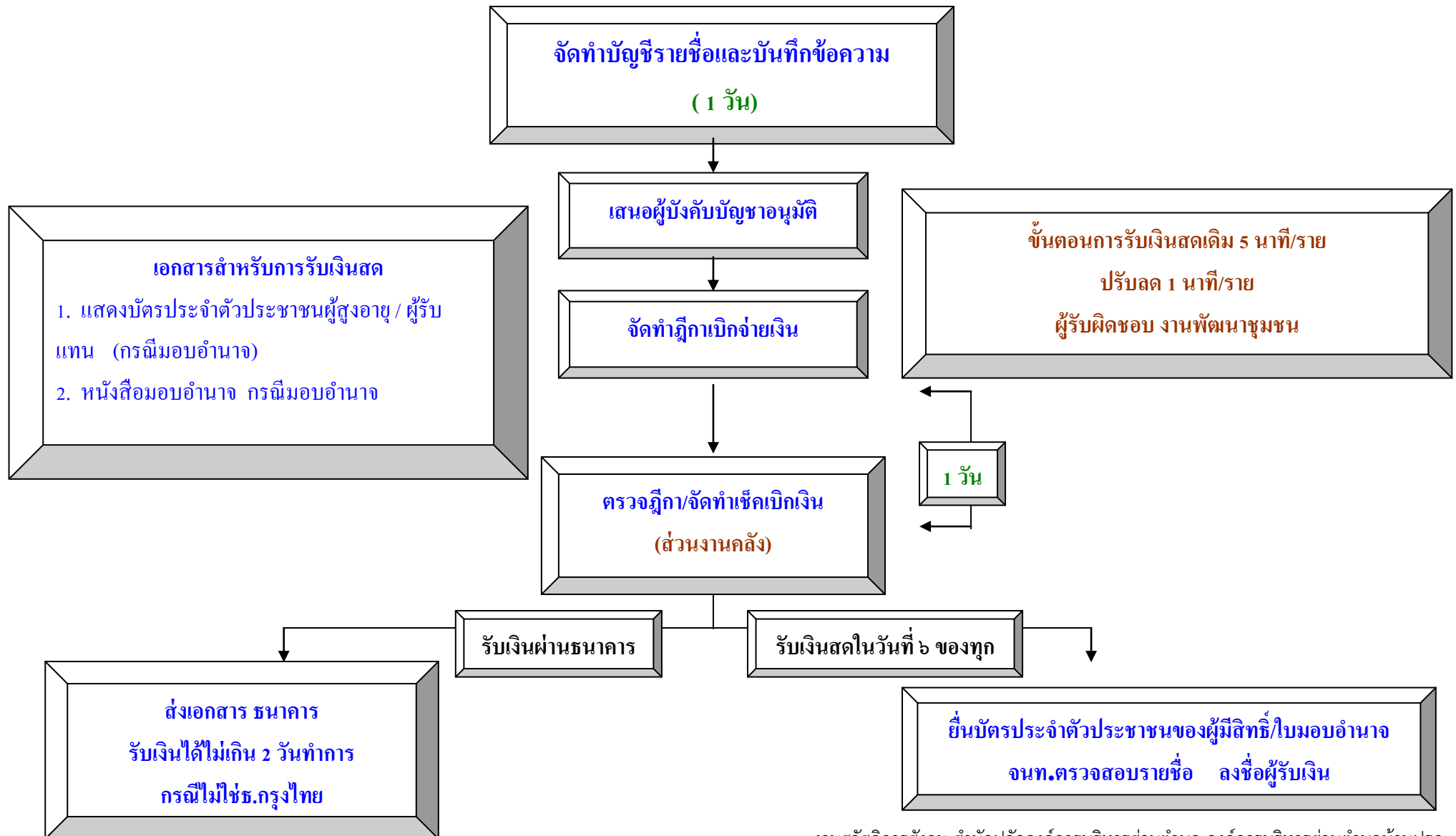


ขั้นตอนการรับขึ้นทะเบียนผู้พิการ เดิม ๑๐ นาที/ราย เวลาปฏิบัติงานที่ปรับลด ๓-๕ นาที/ราย

## แผนผังแสดงขั้นตอนและระยะเวลาการปฏิบัติราชการ (การเบิก-จ่ายเบี้ยผู้สูงอายุ)



## แผนผังแสดงขั้นตอนและระยะเวลาการปฏิบัติราชการ (การเบิก-จ่ายเบี้ยความพิการ)





# ตัวอย่างแบบฟอร์มคำขอขึ้นทะเบียน



ทะเบียนเลขที่...../๒๕๖๗

## แบบคำขอลงทะเบียนรับเงินเบี้ยยังชีพผู้สูงอายุ

เฉพาะกรณีผู้สูงอายุมอบอำนาจให้บุคคลอื่นมายื่นคำขอลงทะเบียนแทน

ผู้ยื่นคำขอฯ แทน ตามหนังสือมอบอำนาจ เกี่ยวข้องเป็น.....กับผู้สูงอายุที่ลงทะเบียน  
ชื่อ-สกุล (ผู้รับมอบอำนาจ) .....เลขประจำตัวประชาชนผู้รับมอบอำนาจ

□-□□□□-□□□□□□-□□-□ ที่อยู่.....

.....โทรศัพท์.....

เขียนที่.....อนต.บ้านปรก.....

วันที่.....เดือน.....พ.ศ.....

ด้วยข้าพเจ้า (นาย/นาง/นางสาว) ชื่อ.....นามสกุล.....  
เกิดวันที่.....เดือน.....พ.ศ..... อายุ.....ปี สัญชาติ.....ไทย.....มีชื่ออยู่ในสำเนา  
ทะเบียนบ้านเลขที่.....หมู่ที่/ชุมชน.....ตรอก/ซอย.....ถนน.....  
ตำบล/แขวง.....บ้านปรก.....อำเภอ/เขต.....เมืองฯ.....จังหวัด.....สมุทรสงคราม  
รหัสไปรษณีย์.....๘๓๑๕๐.....โทรศัพท์.....

หมายเลขบัตรประจำตัวประชาชนของผู้สูงอายุที่ยื่นคำขอ □-□□□□-□□□□□□-□□-□

สถานภาพสมรส □ โสด □ สมรส □ หม้าย □ หย่าร้าง □ แยกกันอยู่ □ อื่นๆ.....

รายได้ต่อเดือน.....บาท อาชีพ.....

### ข้อมูลทั่วไป : สถานภาพการรับสวัสดิการของรัฐ

ไม่ได้รับการสงเคราะห์เบี้ยยังชีพ  ได้รับการสงเคราะห์เบี้ยยังชีพผู้ป่วยเอดส์

ได้รับการสงเคราะห์ความพิการ  ย้ายภูมิลำเนาเข้ามาอยู่ใหม่ เมื่อ

มีความประสงค์ขอรับเงินเบี้ยยังชีพผู้สูงอายุ โดยวิธีดังต่อไปนี้ (เลือก ๑ วิธี)

รับเงินสดด้วยตนเอง  รับเงินสดโดยบุคคลที่ได้รับมอบอำนาจจากผู้มีสิทธิ

โอนเข้าบัญชีเงินฝากธนาคารในนามผู้มีสิทธิ  โอนเข้าบัญชีเงินฝากธนาคารในนามบุคคลที่ได้รับมอบอำนาจจากผู้มีสิทธิ

### พร้อมแนบเอกสาร ดังนี้

- สำเนาบัตรประจำตัวประชาชน หรือสำเนาบัตรอื่นที่ออกโดยหน่วยงานของรัฐที่มีรูปถ่าย  สำเนาทะเบียนบ้าน  
 สำเนาสมุดบัญชีเงินฝากธนาคาร (ในกรณีผู้ขอรับเงินเบี้ยยังชีพผู้สูงอายุประสงค์ขอรับเงินเบี้ยยังชีพผู้สูงอายุผ่านธนาคาร)  
 หนังสือมอบอำนาจพร้อมสำเนาบัตรประจำตัวประชาชนของผู้มอบอำนาจและผู้รับมอบอำนาจ  
 บัญชีเงินฝากธนาคาร .....  
บัญชีเล่นที่ ..... ชื่อบัญชี .....

“ข้าพเจ้าขอรับรองว่าข้าพเจ้าเป็นผู้มีคุณสมบัติครบถ้วน ณ วันที่ข้าพเจ้ามีสิทธิได้รับเบี้ยยังชีพผู้สูงอายุ  
และขอรับรองว่าข้อความดังกล่าวข้างต้นเป็นความจริงทุกประการ”

“ข้าพเจ้ายินยอมให้นำข้อมูลส่วนบุคคลเข้าสู่ระบบคอมพิวเตอร์ของกรมส่งเสริมการปกครองท้องถิ่น

และยินยอมให้ตรวจสอบข้อมูลกับฐานข้อมูลทะเบียนกลางภาครัฐ

(ลงชื่อ).....

(ลงชื่อ).....

(.....)

(.....)

ผู้ยื่นคำขอ/ผู้รับมอบอำนาจยื่นคำขอ

เจ้าหน้าที่ผู้รับลงทะเบียน

<p style="text-align: center;"><b>ความเห็นเจ้าหน้าที่ผู้รับลงทะเบียน</b></p> <p>เรียน คณะกรรมการตรวจสอบคุณสมบัติ ได้ตรวจสอบคุณสมบัติของ นาย / นาง / นางสาว ..... หมายเลขบัตรประจำตัวประชาชน □-□□□□-□□□□□-□□-□ แล้ว □ เป็นผู้ที่มีคุณสมบัติในการลงทะเบียนครบถ้วน □ เป็นผู้ที่รอตรวจคุณสมบัติ ณ วันที่มีสิทธิได้รับ □ เป็นผู้ที่ขาดคุณสมบัติ เนื่องจาก ..... ..... (ลงชื่อ)..... (.....) เจ้าหน้าที่ผู้รับลงทะเบียน</p>	<p style="text-align: center;"><b>ความเห็นคณะกรรมการตรวจสอบคุณสมบัติ</b></p> <p>เรียน นายกองค้การบริหารส่วนตำบลบ้านปรก คณะกรรมการตรวจสอบคุณสมบัติได้ตรวจสอบแล้ว มีความเห็นดังนี้ <input type="checkbox"/> สมควรรับลงทะเบียน <input type="checkbox"/> ไม่สมควรรับลงทะเบียน กรรมการ (ลงชื่อ)..... (.....) กรรมการ (ลงชื่อ)..... (.....) กรรมการ (ลงชื่อ)..... (.....)</p>
<p><b>คำสั่ง</b></p> <p><input type="checkbox"/> รับลงทะเบียน <input type="checkbox"/> ไม่รับลงทะเบียน <input type="checkbox"/> อื่นๆ..... (ลงชื่อ)..... (.....) นายกองค้การบริหารส่วนตำบลบ้านปรก วัน/เดือน/ปี.....</p>	

(ตัดตามรอยเส้นประ ให้ผู้สูงอายุที่ยื่นคำขอลงทะเบียนเก็บไว้) -----

ผู้สูงอายุ ชื่อ นาย/นาง/นางสาว.....บ้านเลขที่.....หมู่ที่.....  
ยื่นแบบคำขอลงทะเบียนเมื่อวันที่.....เดือน.....พ.ศ. ....

การลงทะเบียนครั้งนี้ เพื่อรับเงินเบี้ยยังชีพผู้สูงอายุประจำปีงบประมาณ พ.ศ. ๒๕๖๗ โดยจะเริ่มรับเงิน  
เบี้ยยังชีพผู้สูงอายุตั้งแต่เดือน ตุลาคม ๒๕๖๖ ถึงเดือนกันยายน ๒๕๖๗ ในอัตราแบบขั้นบันได ภายในวันที่ ๑๐ ของทุกเดือน  
กรณีผู้สูงอายุย้ายภูมิลำเนาที่ไปอยู่ที่อื่น (ตั้งแต่วันที่ ๑ ธันวาคม ๒๕๕๖ ถึงวันที่ ๓๐ พฤศจิกายน ๒๕๕๗) จะต้องไปลงทะเบียนยื่น  
คำขอรับเงินเบี้ยยังชีพผู้สูงอายุ ณ ที่องค์การบริหารส่วนตำบลแห่งใหม่ภายในเดือนพฤศจิกายน ๒๕๕๗ ทั้งนี้เพื่อเป็นการรักษา  
สิทธิให้ต่อเนื่อง

(ลงชื่อ).....  
(.....)  
เจ้าหน้าที่ผู้รับลงทะเบียน

ทะเบียนเลขที่...../๒๕๖๗

## แบบคำขอลงทะเบียนรับเงินเบี้ยความพิการ

เฉพาะกรณีคนพิการมอบอำนาจให้บุคคลอื่นมายื่นคำขอลงทะเบียนแทน : ผู้ยื่นคำขอฯ แทนตามหนังสือมอบอำนาจ เกี่ยวข้องกับคนพิการที่ขอขึ้นทะเบียน โดยเป็น  บิดา-มารดา  บุตร  สามเณร-ภรรยา  พี่น้อง  ผู้ดูแลคนพิการ  อื่นๆ .....ลงทะเบียนชื่อ - สกุล (ผู้รับมอบอำนาจ).....เลขประจำตัวประชาชนผู้รับมอบอำนาจ ---- ที่อยู่.....โทรศัพท์.....

## ข้อมูลคนพิการ

เขียนที่.....

วันที่.....เดือน.....พ.ศ.....

คำนำหน้านาม  เด็กชาย  เด็กหญิง  นาย  นาง  นางสาว  อื่นๆ (ระบุ).....

ชื่อ.....นามสกุล.....

เกิดวันที่.....เดือน.....พ.ศ.....อายุ.....ปี สัญชาติ..... มีชื่ออยู่ในสำเนา

ทะเบียนบ้านเลขที่.....หมู่ที่.....ตรอก/ซอย.....ถนน.....ตำบล บ้านปรก อำเภอ เมือง

จังหวัด สมุทรสงคราม รหัสไปรษณีย์.....โทรศัพท์.....

หมายเลขบัตรประจำตัวประชาชนของผู้พิการที่ยื่นคำขอ ----ประเภทความพิการ  ความพิการทางการเห็น  ความพิการทางสติปัญญา ความพิการทางการได้ยินหรือสื่อความหมาย  ความพิการทางการเรียนรู้  ความพิการทางการเคลื่อนไหวหรือทางร่างกาย ความพิการทางอติสติ  ความพิการทางจิตใจหรือพฤติกรรม  พิการซ้ำซ้อน  ไม่ระบุความพิการสถานภาพ  โสด  สมรส  หม้าย  หย่าร้าง  แยกกันอยู่  อื่น ๆ.....

บุคคลอ้างอิงที่สามารถติดต่อได้ .....โทรศัพท์.....

## ข้อมูลทั่วไป: สถานภาพรับสวัสดิการภาครัฐ

 ยังไม่เคยได้รับการสงเคราะห์เบี้ยยังชีพ  เคยได้รับ(ย้ายภูมิลำเนา)เข้ามาอยู่ใหม่ เมื่อ.....  ได้รับการสงเคราะห์เบี้ยยังชีพผู้สูงอายุ  ได้รับการสงเคราะห์เบี้ยยังชีพผู้ป่วยเอดส์  อื่นๆ (ระบุ)..... ไม่สามารถใช้ชีวิตประจำวันด้วยตนเอง  มีรายได้ไม่เพียงพอแก่การยังชีพ  ไม่สามารถประกอบอาชีพเลี้ยงตนเองได้ มีอาชีพ (ระบุ)..... รายได้ต่อเดือน(ระบุ).....บาท

มีความประสงค์ขอรับเงินเบี้ยความพิการ ประจำปีงบประมาณ พ.ศ. ๒๕๕๘ โดยวิธีดังต่อไปนี้ (เลือก ๑ วิธี)

 รับเงินสดด้วยตนเอง รับเงินสดโดยบุคคลที่ได้รับมอบอำนาจจากผู้มีสิทธิ โอนเข้าบัญชีเงินฝากธนาคารในนามผู้มีสิทธิ โอนเข้าบัญชีเงินฝากธนาคารในนามบุคคลที่ได้รับมอบอำนาจจากผู้มี

สิทธิ

ธนาคาร.....ชื่อบัญชี.....เลขที่บัญชี .....

## พร้อมแนบเอกสารดังนี้

 สำเนาบัตรประจำตัวคนพิการ หรือสำเนาบัตรอื่นที่ออกโดยหน่วยงานของรัฐที่มีรูปถ่าย  สำเนาทะเบียนบ้าน สำเนาสมุดบัญชีเงินฝากธนาคาร (ในกรณีผู้ขอรับเงินเบี้ยความพิการประสงค์ขอรับเงินผ่านธนาคาร) หนังสือมอบอำนาจพร้อมสำเนาบัตรประจำตัวประชาชนของผู้มอบอำนาจและผู้รับมอบอำนาจ (ในกรณียื่นคำขอฯแทน)

ข้าพเจ้า ขอรับรองว่าข้าพเจ้าเป็นผู้มีคุณสมบัติครบถ้วน ไม่ได้เป็นผู้รับบำนาญหรือสวัสดิการเป็นรายเดือนจากหน่วยงานของรัฐ รัฐวิสาหกิจ หรือองค์กรปกครองส่วนท้องถิ่น และขอรับรองว่าข้อความดังกล่าวข้างต้นเป็นความจริงทุกประการ

(ลงชื่อ).....

(ลงชื่อ).....

(.....)

(.....)

ผู้ยื่นคำขอ/ผู้รับมอบอำนาจยื่นคำขอ

เจ้าหน้าที่ผู้รับลงทะเบียน

หมายเหตุ ให้ขีดฆ่าข้อความที่ไม่ต้องการออก และทำเครื่องหมาย ✓ ในช่อง  หน้าข้อความที่ต้องการ

<p><b>ความเห็นเจ้าหน้าที่ผู้รับลงทะเบียน</b> เรียน คณะกรรมการตรวจสอบคุณสมบัติ ได้ตรวจสอบคุณสมบัติของนาย/นาง/นางสาว/..... ..... หมายเลขบัตรประจำตัวประชาชน □-□□□□□-□□□□□□-□□□-□□ แล้ว <input type="checkbox"/> เป็นผู้ที่มีคุณสมบัติครบถ้วน <input type="checkbox"/> เป็นผู้ที่ขาดคุณสมบัติ เนื่องจาก..... ..... (ลงชื่อ)..... (.....) เจ้าหน้าที่ผู้รับลงทะเบียน</p>	<p><b>ความเห็นคณะกรรมการตรวจสอบคุณสมบัติ</b> เรียน นายกองค้การบริหารส่วนตำบลบ้านปรก คณะกรรมการตรวจสอบคุณสมบัติได้ตรวจสอบแล้วมี ความเห็นดังนี้ <input type="checkbox"/> สมควรรับลงทะเบียน <input type="checkbox"/> ไม่สมควรรับลงทะเบียน กรรมการ (ลงชื่อ)..... (.....) กรรมการ (ลงชื่อ)..... (.....) กรรมการ (ลงชื่อ)..... (.....)</p>
<p><b>คำสั่ง</b> <input type="checkbox"/> รับลงทะเบียน <input type="checkbox"/> ไม่รับลงทะเบียน <input type="checkbox"/> อื่น ๆ .....  (ลงชื่อ)..... นายกองค้การบริหารส่วนตำบลบ้านปรก วัน/เดือน/ปี.....</p>	

**ติดตามเส้นประให้คนพิการที่ขึ้นทะเบียนเก็บไว้**

ยื่นแบบคำขอลงทะเบียนเมื่อวันที่.....เดือน.....พ.ศ.....  
การลงทะเบียนครั้งนี้ เพื่อขอรับเงินเบี้ยความพิการ ประจำปีงบประมาณ พ.ศ. ๒๕๕๘ โดยจะได้รับเงินเบี้ยความ  
พิการตั้งแต่เดือนตุลาคม ๒๕๕๗ ถึง เดือนกันยายน ๒๕๕๘ ในอัตราเดือนละ ๕๐๐ บาท กรณีคนพิการย้ายภูมิลำเนาไปอยู่ที่  
อื่น(ตั้งแต่วันที่ ๑ ธันวาคม ๒๕๕๕ ถึง ๓๐ พฤศจิกายน ๒๕๕๖) จะต้องไปลงทะเบียนยื่นคำขอรับเงินเบี้ยความพิการ ณ ที่  
องค์กรปกครองส่วนท้องถิ่นแห่งใหม่ภายในเดือนพฤศจิกายน ๒๕๕๖ เพื่อรักษาสติให้ต่อเนื่องในการรับเงินเบี้ยความพิการ  
.....  
เจ้าหน้าที่ผู้รับลงทะเบียน

# ตัวอย่างแบบฟอร์มหนังสือมอบอำนาจ



หนังสือมอบอำนาจยื่นคำขอขึ้นทะเบียนรับเงินเบี้ยยังชีพผู้สูงอายุ

ที่.....

วันที่.....เดือน.....พ.ศ.....

โดยหนังสือฉบับนี้ข้าพเจ้า.....ซึ่งเป็นผู้ถือบัตร.....  
 เลขที่.....ออกให้ ณ.....เมื่อวันที่.....อยู่บ้านเลขที่.....  
 หมู่ที่.....ต.ตรอก/ซอย.....ถนน.....แขวง/ตำบล.....  
 เขต/อำเภอ.....จังหวัด.....โทรศัพท์.....

ขอมอบอำนาจให้.....ซึ่งเป็นผู้ถือบัตร.....  
 เลขที่.....ออกให้ ณ.....เมื่อวันที่.....อยู่บ้านเลขที่.....  
 หมู่ที่.....ต.ตรอก/ซอย.....ถนน.....แขวง/ตำบล.....  
 เขต/อำเภอ.....จังหวัด.....โทรศัพท์.....

เป็นผู้มีอำนาจยื่นคำขอลงทะเบียนรับเงินเบี้ยยังชีพ  ผู้สูงอายุ  ผู้พิการ แทนข้าพเจ้าจนเสร็จการ

ข้าพเจ้าขอรับผิดชอบในการที่ผู้รับมอบอำนาจได้กระทำไปตามหนังสือมอบอำนาจนี้เสมือนว่าข้าพเจ้าได้กระทำด้วยตนเอง ทั้งนี้ข้าพเจ้าได้ลงลายมือชื่อ/ลายพิมพ์นิ้วมือไว้เป็นสำคัญต่อหน้าพยานแล้ว

ลงชื่อ.....ผู้มอบอำนาจ/ผู้สูงอายุ  
 (.....)

ลงชื่อ.....ผู้รับมอบอำนาจ  
 (.....)

ลงชื่อ.....พยาน  
 (.....)

ลงชื่อ.....พยาน  
 (.....)

# ตัวอย่างแบบฟอร์มหนังสือมอบอำนาจ



หนังสือมอบอำนาจยื่นรับเงินเบี้ยยังชีพผู้สูงอายุ/ผู้พิการ

ที่.....  
วันที่.....เดือน.....พ.ศ.....

โดยหนังสือฉบับนี้ข้าพเจ้า.....ซึ่งเป็นผู้ถือบัตร.....  
เลขที่.....ออกให้ ณ.....เมื่อวันที่.....อยู่บ้านเลขที่.....  
หมู่ที่.....ต.รอก/ชอย.....ถนน.....แขวง/ตำบล.....  
เขต/อำเภอ.....จังหวัด.....โทรศัพท์.....

ขอมอบอำนาจให้.....ซึ่งเป็นผู้ถือบัตร.....  
เลขที่.....ออกให้ ณ.....เมื่อวันที่.....อยู่บ้านเลขที่.....  
หมู่ที่.....ต.รอก/ชอย.....ถนน.....แขวง/ตำบล.....  
เขต/อำเภอ.....จังหวัด.....โทรศัพท์.....

โปรดระบุความสัมพันธ์กับผู้มอบอำนาจ  บิดา,มารดา  คู่สมรส  บุตร  อื่นๆ.....

เป็นผู้มีอำนาจรับเงินเบี้ยยังชีพ  ผู้สูงอายุ  ผู้พิการ  อื่นๆ

แทนข้าพเจ้า “ทั้งในขณะที่ชีวิตอยู่หรือเสียชีวิตแล้ว” จนกว่าจะมีการเปลี่ยนแปลงการมอบอำนาจ

- รับเงินสดโดยบุคคลที่ได้รับมอบอำนาจจากผู้มีสิทธิ  
 รับเงินบัญชีฝากธนาคาร.....สาขา.....  
บัญชีเลขที่.....ชื่อบัญชี.....

ข้าพเจ้าขอรับผิดชอบในการที่ผู้รับมอบอำนาจได้กระทำไปตามหนังสือมอบอำนาจนี้เสมือนว่าข้าพเจ้าได้กระทำด้วยตนเองทั้งสิ้น

เพื่อเป็นหลักฐานข้าพเจ้าได้ลงลายมือชื่อ/ลายพิมพ์นิ้วมือไว้เป็นสำคัญต่อหน้าพยานแล้ว

ลงชื่อ.....ผู้มอบอำนาจ/ผู้สูงอายุ  
(.....)

ลงชื่อ.....ผู้รับมอบอำนาจ  
(.....)

ลงชื่อ.....พยาน  
(.....)

ลงชื่อ.....พยาน  
(.....)

# สารพันคำถาม



## ถาม

ผู้สูงอายุที่อยู่ในคุกสามารถขึ้นทะเบียนผู้สูงอายุได้หรือไม่ ?

## ตอบ



**ขึ้นทะเบียนไม่ได้** เพราะถือว่าได้รับการดูแลจากทางภาครัฐอยู่แล้ว หรือ กรณีได้รับเงินเบี้ยยังชีพอยู่แล้ว ภายหลังต้องโทษ ดดีสิ้นสุด ได้รับโทษจำคุก ถือว่าเป็นผู้ขาดคุณสมบัติไม่มีสิทธิได้รับเงินเบี้ยยังชีพ เช่นกัน

## ถาม

บุคคลที่เป็นโรคเรื้อนและได้รับเงินจากกรมควบคุมโรค สามารถขึ้น ทะเบียนผู้สูงอายุได้หรือไม่ ?

## ตอบ

ขึ้นทะเบียนได้



## ถาม

ถ้าผู้สูงอายุรับเงินเบี้ยคนพิการ และผู้ป่วยเอดส์ อยู่แล้ว จะสามารถขึ้น ทะเบียนผู้สูงอายุและรับเงินเบี้ยยังชีพผู้สูงอายุได้หรือไม่

## ตอบ



ขึ้นทะเบียนได้และสามารถรับเงินได้.....จ้า



## ถาม

ขึ้นทะเบียนได้และสามารถรับเงินได้....จำ  
พระภิกษุสงฆ์สามารถขึ้นทะเบียนผู้สูงอายุได้หรือไม่



## ตอบ

ขึ้นทะเบียนได้.....จำ ยกเว้นพระภิกษุสงฆ์ที่ได้รับ  
เงินเดือน (เงินนิตยภัต) เช่น เจ้าอาวาส เจ้าคณะตำบล เป็น  
ต้น ...จำ

## ถาม

ข้าราชการที่รับเงินบำเหน็จ สามารถขึ้นทะเบียนผู้สูง  
งอายุได้หรือไม่

## ตอบ

ขึ้นทะเบียนได้ค่ะ

## ถาม

ผู้ที่ดำรงตำแหน่งทางการเมือง นายก อบต., รองนายก อบต., สมาชิกสภา , กำนัน , ผู้ใหญ่บ้าน สามารถขึ้นทะเบียนผู้สูงอายุได้หรือไม่

## ตอบ

ขึ้นทะเบียนไม่ได้ค่ะ เนื่องจากมีเงินเดือนประจำ แต่เมื่อพ้นจากตำแหน่งแล้ว สามารถมาขึ้นทะเบียนได้ค่ะ

## ถาม

ถ้าผู้สูงอายุอาศัยอยู่ที่ต่างประเทศ แต่ยังมีชื่ออยู่ในทะเบียนบ้านในประเทศไทย สามารถขึ้นทะเบียนผู้สูงอายุได้หรือไม่

## ตอบ

สามารถขึ้นทะเบียนได้

## ถาม

ผู้สูงอายุที่รับเบี้ยยังชีพอยู่แล้ว สามารถเปลี่ยนแปลงวิธีการรับเงินได้หรือไม่

## ตอบ

ได้ค่ะ โดยมายื่นความประสงค์ได้ที่ อบต.บ้านปรก

# เอกสารอ้างอิง

## ระเบียบกระทรวงมหาดไทย

ว่าด้วยหลักเกณฑ์การจ่ายเงินเบี้ยยังชีพผู้สูงอายุขององค์กรปกครองส่วนท้องถิ่น  
พ.ศ. ๒๕๖๖

โดยที่เป็นการสมควรปรับปรุง หลักเกณฑ์การจ่ายเงินเบี้ยยังชีพผู้สูงอายุขององค์กรปกครองส่วนท้องถิ่น ให้สอดคล้องกับรัฐธรรมนูญแห่งราชอาณาจักรไทย และพระราชบัญญัติผู้สูงอายุ พ.ศ. ๒๕๔๖ อาศัยอำนาจตามความในมาตรา ๖๙ และมาตรา ๗๗ แห่งพระราชบัญญัติเทศบาล พ.ศ. ๒๔๙๖ มาตรา ๕ และมาตรา ๘๘ แห่งพระราชบัญญัติสภาตำบลและองค์การบริหารส่วนตำบล พ.ศ. ๒๕๓๗ มาตรา ๖ และมาตรา ๙๐ แห่งพระราชบัญญัติระเบียบบริหารราชการเมืองพัทยา พ.ศ. ๒๕๔๒ รัฐมนตรีว่าการกระทรวงมหาดไทย จึงออกระเบียบไว้ ดังนี้

ข้อ ๑ ระเบียบนี้เรียกว่า “ระเบียบกระทรวงมหาดไทย ว่าด้วยหลักเกณฑ์การจ่ายเงินเบี้ยยังชีพผู้สูงอายุขององค์กรปกครองส่วนท้องถิ่น พ.ศ. ๒๕๖๖”

ข้อ ๒ ระเบียบนี้ให้ใช้บังคับตั้งแต่วันถัดจากวันประกาศในราชกิจจานุเบกษาเป็นต้นไป

ข้อ ๓ ให้ยกเลิก

(๑) ระเบียบกระทรวงมหาดไทยว่าด้วยหลักเกณฑ์การจ่ายเงินเบี้ยยังชีพผู้สูงอายุขององค์กรปกครองส่วนท้องถิ่น พ.ศ. ๒๕๕๒

(๒) ระเบียบกระทรวงมหาดไทยว่าด้วยหลักเกณฑ์การจ่ายเงินเบี้ยยังชีพผู้สูงอายุขององค์กรปกครองส่วนท้องถิ่น (ฉบับที่ ๒) พ.ศ. ๒๕๖๐

(๓) ระเบียบกระทรวงมหาดไทยว่าด้วยหลักเกณฑ์การจ่ายเงินเบี้ยยังชีพผู้สูงอายุขององค์กรปกครองส่วนท้องถิ่น (ฉบับที่ ๓) พ.ศ. ๒๕๖๑

(๔) ระเบียบกระทรวงมหาดไทยว่าด้วยหลักเกณฑ์การจ่ายเงินเบี้ยยังชีพผู้สูงอายุขององค์กรปกครองส่วนท้องถิ่น (ฉบับที่ ๔) พ.ศ. ๒๕๖๒

บรรดาระเบียบ ข้อบังคับ คำสั่ง ประกาศ หรือมติอื่นใดซึ่งขัดหรือแย้งกับระเบียบนี้ ให้ใช้ระเบียบนี้แทน

ข้อ ๔ ในระเบียบนี้

“ผู้สูงอายุ” หมายความว่า บุคคลซึ่งมีอายุหกสิบปีบริบูรณ์ขึ้นไป

“เบี้ยยังชีพ” หมายความว่า เงินที่รัฐมอบให้แก่ผู้สูงอายุตามกฎหมายเพื่อใช้ในการยังชีพ

“องค์กรปกครองส่วนท้องถิ่น” หมายความว่า เทศบาล องค์การบริหารส่วนตำบล และเมืองพัทยา

“ผู้บริหารท้องถิ่น” หมายความว่า นายกเทศมนตรี นายกองค์การบริหารส่วนตำบล และนายกเมืองพัทยา

ข้อ ๕ ให้ปลัดกระทรวงมหาดไทยรักษาการตามระเบียบนี้ และให้มีอำนาจตีความวินิจฉัยปัญหา กำหนดหลักเกณฑ์ และวิธีปฏิบัติ เพื่อให้เป็นไปตามระเบียบนี้

ในกรณีที่ไม่สามารถปฏิบัติตามระเบียบนี้ได้ ให้ขอทำความตกลงกับปลัดกระทรวงมหาดไทย ก่อนการปฏิบัติ

ปลัดกระทรวงมหาดไทยอาจมอบอำนาจตามวรรคสอง ให้อธิบดีกรมส่งเสริมการปกครองท้องถิ่น หรือผู้ว่าราชการจังหวัดก็ได้

#### หมวด ๑

#### คุณสมบัติของผู้มีสิทธิจะได้รับเงินเบี้ยยังชีพ

ข้อ ๖ ผู้มีสิทธิจะได้รับเงินเบี้ยยังชีพผู้สูงอายุ ต้องเป็นผู้มีคุณสมบัติ ดังต่อไปนี้

(๑) มีสัญชาติไทย

(๒) มีชื่ออยู่ในทะเบียนบ้านในเขตองค์กรปกครองส่วนท้องถิ่น

(๓) มีอายุครบสิบปีบริบูรณ์ขึ้นไป ซึ่งได้ยืนยันสิทธิขอรับเงินเบี้ยยังชีพผู้สูงอายุต่อองค์กรปกครองส่วนท้องถิ่น

(๔) เป็นผู้ไม่มีรายได้หรือมีรายได้ไม่เพียงพอแก่การยังชีพตามที่คณะกรรมการผู้สูงอายุแห่งชาติ ตามกฎหมายว่าด้วยผู้สูงอายุกำหนด

#### หมวด ๒

#### ขั้นตอนการยืนยันสิทธิ

ข้อ ๗ บุคคลใดที่มีอายุครบหกสิบปีบริบูรณ์ให้ยืนยันสิทธิรับเบี้ยยังชีพผู้สูงอายุโดยไม่ต้องลงทะเบียน และให้องค์กรปกครองส่วนท้องถิ่นอำนวยความสะดวกโดยการแจ้งไปยังผู้สูงอายุที่มีสิทธิ หากผู้สูงอายุมีความประสงค์ที่จะรับเงินเบี้ยยังชีพผู้สูงอายุ ให้แนบเอกสารหลักฐานข้อมูล เพื่อยืนยันสิทธิตนเอง ไปยังองค์กรปกครองส่วนท้องถิ่น ดังต่อไปนี้

(๑) แบบยืนยันสิทธิการขอรับเงินเบี้ยยังชีพผู้สูงอายุ

(๒) สำเนาสมุดบัญชีเงินฝากธนาคาร สำหรับกรณีผู้ที่ประสงค์ขอรับเงินเบี้ยยังชีพผู้สูงอายุ ผ่านธนาคาร

องค์กรปกครองส่วนท้องถิ่นที่มีสำนักทะเบียนท้องถิ่นจัดทำข้อมูลผู้สูงอายุล่วงหน้า เพื่อการคำนวณ จัดทำค่าของบประมาณประจำปี และในกรณีที่องค์กรปกครองส่วนท้องถิ่นที่ไม่มีสำนักทะเบียนท้องถิ่น ให้ประสานขอความร่วมมือไปยังสำนักทะเบียนอำเภอเพื่อจัดทำข้อมูลของผู้สูงอายุล่วงหน้า เพื่อการคำนวณ การจัดทำค่าของบประมาณประจำปีและดำเนินการตรวจสอบยืนยันการขอรับสิทธิกับผู้สูงอายุที่ประสงค์ จะรับเบี้ยยังชีพผู้สูงอายุ โดยบันทึกข้อมูลผู้สูงอายุที่มีสิทธิรับเงินเบี้ยยังชีพผู้สูงอายุในระบบสารสนเทศ ให้กรมส่งเสริมการปกครองท้องถิ่นเพื่อใช้เป็นข้อมูลส่งให้สำนักงบประมาณพิจารณาจัดสรรงบประมาณ เบี้ยยังชีพผู้สูงอายุให้เพียงพอและได้รับสิทธิครบถ้วน

กรมส่งเสริมการปกครองท้องถิ่นประสานขอความร่วมมือไปยังสำนักทะเบียนกลาง กรมการปกครอง เพื่อจัดทำข้อมูลของผู้สูงอายุล่วงหน้า เพื่อการคำนวณการจัดทำค่าของงบประมาณประจำปี

ในกรณีมีความจำเป็นที่ผู้สูงอายุไม่สามารถแจ้งความประสงค์การรับเงินเบี้ยยังชีพผู้สูงอายุ ด้วยตนเองได้ตามวรรคหนึ่ง อาจมอบอำนาจเป็นลายลักษณ์อักษรให้บุคคลอื่นเป็นผู้ไปแจ้งความประสงค์ การรับเงินเบี้ยยังชีพแทนผู้สูงอายุก็ได้

ข้อ ๘ ในกรณีที่ผู้สูงอายุซึ่งได้รับเบี้ยยังชีพจากองค์กรปกครองส่วนท้องถิ่นหนึ่ง หรือ กรุงเทพมหานคร ได้ย้ายภูมิลำเนาไปอยู่องค์กรปกครองส่วนท้องถิ่นอื่น หรือกรุงเทพมหานคร แล้วแต่กรณี ให้ผู้สูงอายุนั้นยื่นยันสิทธิรับเงินเบี้ยยังชีพผู้สูงอายุต่อองค์กรปกครองส่วนท้องถิ่นแห่งใหม่ หรือกรุงเทพมหานคร ที่ตนมีภูมิลำเนา

ในกรณีที่ผู้สูงอายุย้ายภูมิลำเนา ให้องค์กรปกครองส่วนท้องถิ่นเดิม หรือกรุงเทพมหานคร ซึ่งได้จ่ายเบี้ยยังชีพผู้สูงอายุ แจ้งไปยังองค์กรปกครองส่วนท้องถิ่น หรือกรุงเทพมหานคร ซึ่งเป็นภูมิลำเนา แห่งใหม่ของผู้สูงอายุ เพื่อให้แจ้งผู้สูงอายุยื่นยันสิทธิรับเงินเบี้ยยังชีพผู้สูงอายุต่อองค์กรปกครอง ส่วนท้องถิ่นแห่งใหม่ หรือกรุงเทพมหานคร แล้วแต่กรณี

ให้ผู้สูงอายุได้รับเบี้ยยังชีพผู้สูงอายุจากองค์กรปกครองส่วนท้องถิ่นเดิม หรือกรุงเทพมหานคร แล้วแต่กรณี ไปจนถึงสิ้นปีงบประมาณที่แจ้งย้ายภูมิลำเนา เว้นแต่ผู้สูงอายุนั้นได้ยื่นยันสิทธิรับเงินเบี้ยยังชีพ ผู้สูงอายุต่อองค์กรปกครองส่วนท้องถิ่นแห่งใหม่ หรือกรุงเทพมหานคร

ในกรณีที่ผู้สูงอายุได้ดำเนินการยื่นยันสิทธิรับเงินเบี้ยยังชีพผู้สูงอายุแล้ว ให้องค์กรปกครอง ส่วนท้องถิ่นแห่งใหม่ หรือกรุงเทพมหานคร จ่ายเบี้ยยังชีพผู้สูงอายุในเดือนถัดไป โดยองค์กรปกครอง ส่วนท้องถิ่นแห่งใหม่ หรือกรุงเทพมหานคร ต้องได้รับการยืนยันจากองค์กรปกครองส่วนท้องถิ่นเดิม หรือกรุงเทพมหานครก่อน แล้วแต่กรณี

ในกรณีที่ผู้สูงอายุมิได้ดำเนินการตามวรรคหนึ่งภายในปีงบประมาณที่แจ้งย้ายภูมิลำเนา หากได้ดำเนินการยืนยันสิทธิตามวรรคหนึ่ง ให้ได้รับเบี้ยยังชีพผู้สูงอายุอีกครั้งในเดือนถัดไป

ให้สำนักทะเบียนกลาง กรมการปกครอง ดำเนินการจัดทำระบบให้สามารถตรวจสอบการย้าย ภูมิลำเนาของผู้สูงอายุระหว่างองค์กรปกครองส่วนท้องถิ่นได้ โดยให้รายงานผลการตรวจสอบให้ กรมส่งเสริมการปกครองท้องถิ่นและกรมบัญชีกลางทราบ เป็นประจำทุกเดือน

ข้อ ๙ หากมีการปรับอัตราการจ่ายเงินเบี้ยยังชีพผู้สูงอายุแบบขั้นบันไดตามมติคณะรัฐมนตรี ให้มีการปรับอัตราการจ่ายเงินเบี้ยยังชีพผู้สูงอายุ ณ เดือนที่ผู้สูงอายุมีอายุครบช่วงอายุในเดือนถัดไป หากผู้สูงอายุไม่มีวันและเดือนเกิดให้พิจารณาวันและเดือนเกิด ตามมาตรา ๑๖ แห่งประมวลกฎหมาย แห่งและพาณิชย์

#### หมวด ๓

#### การตรวจสอบและจัดทำทะเบียนประวัติผู้มีสิทธิ

## หน้า ๖

เล่ม ๑๔๐ ตอนพิเศษ ๑๔๒ ง

ราชกิจจานุเบกษา

๑๑ สิงหาคม ๒๕๖๖

ข้อ ๑๐ ให้องค์กรปกครองส่วนท้องถิ่นตรวจสอบสถานะและปรับปรุงข้อมูลของผู้รับเบี้ยยังชีพผู้สูงอายุที่ขึ้นทะเบียนไว้ให้เป็นปัจจุบัน ในระบบสารสนเทศการจัดการฐานข้อมูลเบี้ยยังชีพขององค์กรปกครองส่วนท้องถิ่นเป็นประจำทุกเดือน

## หมวด ๔

## งบประมาณและวิธีการจ่ายเงินเบี้ยยังชีพผู้สูงอายุ

ข้อ ๑๑ การตั้งงบประมาณและวิธีการจ่ายเงินเบี้ยยังชีพผู้สูงอายุให้ดำเนินการตามกฎหมายว่าด้วยการนั้น

ข้อ ๑๒ การจ่ายเงินเบี้ยยังชีพผู้สูงอายุให้จ่ายในอัตราตามมติคณะรัฐมนตรี

ข้อ ๑๓ การจ่ายเงินเบี้ยยังชีพผู้สูงอายุให้แก่ผู้มีสิทธิตามระเบียบนี้ ให้องค์กรปกครองส่วนท้องถิ่นจ่ายเป็นเงินสด หรือโอนเข้าบัญชีเงินฝากธนาคารในนามผู้มีสิทธิได้รับเงินเบี้ยยังชีพผู้สูงอายุหรือในนามบุคคลที่รับมอบอำนาจเป็นหนังสือจากผู้สิทธิได้รับเบี้ยยังชีพผู้สูงอายุเป็นรายเดือนภายในวันที่ ๑๐ ของทุกเดือน เว้นแต่กรณีจำเป็น

ในการจ่ายเงินให้แก่ผู้รับมอบอำนาจต้องตรวจสอบจนแน่ใจว่าเป็นบุคคลเดียวกับผู้ที่ได้รับมอบอำนาจ และต้องได้รับการยืนยันว่าผู้มีสิทธิได้รับเงินเบี้ยยังชีพผู้สูงอายุยังมีชีวิตอยู่ ณ วันที่ ๑ ของทุกเดือน โดยในกรณีเช่นนี้ให้จ่ายเงินเบี้ยยังชีพผู้สูงอายุเต็มเดือน

การโอนเงินเข้าบัญชีเงินฝากธนาคารให้เป็นไปตามที่องค์กรปกครองส่วนท้องถิ่นกำหนดหรือตามที่ตกลงกันเป็นอย่างอื่น

การโอนเงินเข้าบัญชีให้แก่ผู้มีสิทธิได้รับเบี้ยยังชีพผู้สูงอายุตามวรรคหนึ่ง ให้องค์กรปกครองส่วนท้องถิ่นหรือหน่วยงานตามประกาศสำนักนายกรัฐมนตรี เรื่อง การกำหนดหน่วยงานผู้มีอำนาจหน้าที่รับผิดชอบดำเนินการเกี่ยวกับการคุ้มครอง ส่งเสริม และสนับสนุนผู้สูงอายุ ตามมาตรา ๑๑ วรรคสอง แห่งพระราชบัญญัติผู้สูงอายุ พ.ศ. ๒๕๔๖ เป็นหน่วยดำเนินการ

## หมวด ๕

## การสิ้นสุดการได้รับเงินเบี้ยยังชีพผู้สูงอายุ

ข้อ ๑๔ สิทธิของผู้สิทธิได้รับเงินเบี้ยยังชีพผู้สูงอายุตามระเบียบนี้สิ้นสุดลงในกรณี ดังต่อไปนี้

(๑) ตาย

(๒) ขาดคุณสมบัติตามข้อ ๖

(๓) แจ้งสละสิทธิการขอรับเงินเบี้ยยังชีพผู้สูงอายุเป็นหนังสือต่อองค์กรปกครองส่วนท้องถิ่นที่ตนมีสิทธิได้รับเงินเบี้ยยังชีพผู้สูงอายุ

กรณีสิทธิได้รับเงินเบี้ยยังชีพผู้สูงอายุดังกล่าวสิ้นสุดตามวรรคหนึ่ง ให้ผู้บริหารท้องถิ่นหรือผู้ที่ได้รับมอบหมายตรวจสอบข้อเท็จจริงก่อนสั่งระงับการจ่ายเงินเบี้ยยังชีพผู้สูงอายุสำหรับบุคคลดังกล่าว

## หน้า ๗

เล่ม ๑๔๖ ตอนพิเศษ ๑๗๒ ง

ราชกิจจานุเบกษา

๑๑ สิงหาคม ๒๕๖๖

หากผู้สูงอายุที่ไม่มีสิทธิได้รับเงินเบี้ยยังชีพผู้สูงอายุ แต่ได้รับเงินเบี้ยยังชีพผู้สูงอายุด้วยความสุจริต ให้เจ้าหน้าที่ท้องถิ่นตรวจสอบข้อเท็จจริงก่อนรายงานผู้บริหารท้องถิ่นทราบ เพื่อระงับการจ่ายเงินเบี้ยยังชีพผู้สูงอายุต่อไป โดยยกเว้นการเรียกเงินเบี้ยยังชีพผู้สูงอายุคืน

ข้อ ๑๕ ให้กรมบัญชีกลางตรวจสอบสถานะการมีชีวิตอยู่กับระบบของสำนักทะเบียนกลาง กรมการปกครอง กรณีที่ผู้รับเงินเบี้ยยังชีพผู้สูงอายุตาย ให้ยกเลิกการดำเนินการจ่ายเงินเบี้ยยังชีพผู้สูงอายุรายดังกล่าวต่อไป

ข้อ ๑๖ กรณีผู้รับเงินเบี้ยยังชีพผู้สูงอายุขาดคุณสมบัติการรับเงินเบี้ยยังชีพผู้สูงอายุ ให้องค์กรปกครองส่วนท้องถิ่นปิดประกาศไว้โดยเปิดเผย ณ สำนักงานขององค์กรปกครองส่วนท้องถิ่นหรือสถานที่ที่องค์กรปกครองส่วนท้องถิ่นกำหนด หรือเผยแพร่ทางเว็บไซต์ขององค์กรปกครองส่วนท้องถิ่น เป็นเวลาไม่น้อยกว่าสิบห้าวัน หากไม่มีผู้คัดค้านให้ปลัดองค์กรปกครองส่วนท้องถิ่นเสนอรายชื่อผู้ที่ไม่ได้รับเบี้ยยังชีพผู้สูงอายุในองค์กรปกครองส่วนท้องถิ่นแห่งนั้น ต่อผู้บริหารท้องถิ่นเพื่อส่งถอนรายชื่อ และให้ผู้บริหารท้องถิ่นหรือผู้ที่ได้รับมอบหมายตรวจสอบข้อเท็จจริงก่อนสั่งระงับการจ่ายเงินเบี้ยยังชีพผู้สูงอายุ พร้อมทั้งแจ้งให้ผู้ที่ไม่ได้รับเบี้ยยังชีพผู้สูงอายุในองค์กรปกครองส่วนท้องถิ่นแห่งนั้นทราบ

กรณีผู้รับเงินเบี้ยยังชีพผู้สูงอายุย้ายภูมิลำเนาให้องค์กรปกครองส่วนท้องถิ่นแห่งเดิมแจ้งสิทธิในการรับเบี้ยยังชีพผู้สูงอายุให้ผู้สูงอายุที่ย้ายภูมิลำเนาและองค์กรปกครองส่วนท้องถิ่นแห่งใหม่ทราบ

หากมีการคัดค้านให้ปลัดองค์กรปกครองส่วนท้องถิ่นตรวจสอบข้อเท็จจริงให้ชัดเจน แล้วรายงานผู้บริหารท้องถิ่นเพื่อพิจารณาดำเนินการตามสมควรแก่กรณีต่อไป

## บทเฉพาะกาล

ข้อ ๑๗ บรรดาผู้สูงอายุที่ได้ขึ้นทะเบียนและรับเงินเบี้ยยังชีพผู้สูงอายุจากองค์กรปกครองส่วนท้องถิ่น อยู่ก่อนวันที่ระเบียบนี้ใช้บังคับ ให้ยังมีสิทธิรับเงินเบี้ยยังชีพผู้สูงอายุจากองค์กรปกครองส่วนท้องถิ่นนั้นต่อไป

การดำเนินการใดที่ดำเนินการอยู่ก่อนวันที่ระเบียบนี้ใช้บังคับ ซึ่งสอดคล้องกับเจตนารมณ์ของระเบียบฉบับนี้ ให้ถือว่าการดำเนินการนั้น เป็นการดำเนินการโดยชอบด้วยระเบียบนี้แล้ว

ข้อ ๑๘ ในระหว่างที่คณะกรรมการผู้สูงอายุแห่งชาติตามกฎหมายว่าด้วยผู้สูงอายุยังมีได้มีการกำหนดคุณสมบัติของผู้มีสิทธิรับเงินเบี้ยยังชีพผู้สูงอายุตามข้อ ๖ (๔) ให้องค์กรปกครองส่วนท้องถิ่นใช้คุณสมบัติผู้รับเบี้ยยังชีพผู้สูงอายุตามระเบียบกระทรวงมหาดไทยว่าด้วยหลักเกณฑ์การจ่ายเงินเบี้ยยังชีพผู้สูงอายุขององค์กรปกครองส่วนท้องถิ่น พ.ศ. ๒๕๕๒ และที่แก้ไขเพิ่มเติมไปพลางก่อน

ประกาศ ณ วันที่ ๗ กรกฎาคม พ.ศ. ๒๕๖๖

พลเอก อนุพงษ์ เผ่าจินดา

รัฐมนตรีว่าการกระทรวงมหาดไทย



## สำนักงานคณะกรรมการกฤษฎีกา

## ระเบียบกระทรวงมหาดไทย

ว่าด้วยหลักเกณฑ์การจ่ายเงินเบี้ยความพิการให้คนพิการขององค์กรปกครองส่วนท้องถิ่น

พ.ศ. ๒๕๕๓

โดยที่เป็นการสมควรกำหนดหลักเกณฑ์การจ่ายเงินเบี้ยความพิการให้คนพิการขององค์กรปกครองส่วนท้องถิ่น เพื่อให้สอดคล้องกับระเบียบคณะกรรมการส่งเสริมและพัฒนาคุณภาพชีวิตคนพิการแห่งชาติ ว่าด้วยหลักเกณฑ์ และวิธีการจัดสวัสดิการเบี้ยความพิการ พ.ศ. ๒๕๕๒ ลงวันที่ ๒๓ พฤศจิกายน ๒๕๕๒ ซึ่งออกโดยอาศัยอำนาจตามความในมาตรา ๒๐ (๙) แห่งพระราชบัญญัติส่งเสริมและพัฒนาคุณภาพชีวิตคนพิการ พ.ศ. ๒๕๕๐

อาศัยอำนาจตามความในมาตรา ๖๔ และมาตรา ๗๗ แห่งพระราชบัญญัติเทศบาล พ.ศ. ๒๔๙๖ มาตรา ๕ และมาตรา ๘๘ แห่งพระราชบัญญัติสภาตำบลและองค์การบริหารส่วนตำบล พ.ศ. ๒๕๓๗ มาตรา ๖ และมาตรา ๙๐ แห่งพระราชบัญญัติระเบียบบริหารราชการเมืองพัทยา พ.ศ. ๒๕๔๒ รัฐมนตรีว่าการกระทรวงมหาดไทยออกระเบียบไว้ ดังต่อไปนี้

ข้อ ๑ ระเบียบนี้เรียกว่า “ระเบียบกระทรวงมหาดไทยว่าด้วยหลักเกณฑ์การจ่ายเงินเบี้ยความพิการให้คนพิการขององค์กรปกครองส่วนท้องถิ่น พ.ศ. ๒๕๕๓”

ข้อ ๒ ระเบียบนี้ให้ใช้บังคับตั้งแต่วันถัดจากวันประกาศในราชกิจจานุเบกษา เป็นต้นไป

ข้อ ๓ บรรดาระเบียบ ข้อบังคับ คำสั่ง ประกาศ หรือมติอื่นใดซึ่งขัดหรือแย้งกับระเบียบนี้ให้ใช้ระเบียบนี้แทน

ข้อ ๔ ในระเบียบนี้

“คนพิการ” และ “ผู้ดูแลคนพิการ” หมายความว่า “คนพิการ” และ “ผู้ดูแลคนพิการ” ตามกฎหมายว่าด้วยส่งเสริมและพัฒนาคุณภาพชีวิตคนพิการ

“องค์กรปกครองส่วนท้องถิ่น” หมายความว่า เทศบาล องค์การบริหารส่วนตำบล และเมืองพัทยา

“ผู้บริหารท้องถิ่น” หมายความว่า นายกเทศมนตรี นายกององค์การบริหารส่วนตำบล และนายกเมืองพัทยา

ข้อ ๕ ให้ปลัดกระทรวงมหาดไทยรักษาการตามระเบียบนี้ โดยมีอำนาจตีความ และวินิจฉัยปัญหาเกี่ยวกับการปฏิบัติตามระเบียบนี้ และให้มีอำนาจกำหนดหลักเกณฑ์และวิธีปฏิบัติ เพื่อดำเนินการให้เป็นไปตามระเบียบนี้

\* ราชกิจจานุเบกษา เล่ม ๓๒๗/ตอนพิเศษ ๓๖ ง/หน้า ๓/๒๓ มีนาคม ๒๕๕๓

สำนักงานคณะกรรมการกฤษฎีกา สำนักงานคณะกรรมการกฤษฎีกา สำนักงานคณะกรรมการกฤษฎีกา

หมวด ๑  
คุณสมบัติของผู้มีสิทธิจะได้รับเงินเบี้ยความพิการ  
สำนักงานคณะกรรมการกฤษฎีกา สำนักงานคณะกรรมการกฤษฎีกา

สำนักงานคณะกรรมการกฤษฎีกา สำนักงานคณะกรรมการกฤษฎีกา สำนักงานคณะกรรมการกฤษฎีกา  
ข้อ ๖<sup>๓</sup> คนพิการซึ่งจะมีสิทธิที่จะได้รับเบี้ยความพิการตามระเบียบนี้ ต้องเป็นผู้มี  
คุณสมบัติและไม่มีลักษณะต้องห้ามตามระเบียบคณะกรรมการส่งเสริมและพัฒนาคุณภาพชีวิต  
คนพิการแห่งชาติ ว่าด้วยหลักเกณฑ์และวิธีการจัดสวัสดิการเบี้ยความพิการกำหนด

สำนักงานคณะกรรมการกฤษฎีกา สำนักงานคณะกรรมการกฤษฎีกา สำนักงานคณะกรรมการกฤษฎีกา

หมวด ๒  
ขั้นตอนการยื่นคำขอ  
สำนักงานคณะกรรมการกฤษฎีกา สำนักงานคณะกรรมการกฤษฎีกา

สำนักงานคณะกรรมการกฤษฎีกา สำนักงานคณะกรรมการกฤษฎีกา สำนักงานคณะกรรมการกฤษฎีกา

ข้อ ๗ ให้คนพิการที่ได้จดทะเบียนคนพิการตามกฎหมายว่าด้วยการส่งเสริมคุณภาพ  
ชีวิตคนพิการลงทะเบียนและยื่นคำขอรับเงินเบี้ยความพิการด้วยตนเองต่อองค์กรปกครองส่วนท้องถิ่น  
ที่ตนมีภูมิลำเนา ณ ที่ทำการองค์กรปกครองส่วนท้องถิ่น หรือสถานที่ที่องค์กรปกครองส่วนท้องถิ่น  
กำหนด และมีสิทธิรับเงินเบี้ยความพิการในเดือนถัดไป โดยมีหลักฐานพร้อมสำเนาที่ผู้ขอรับเงินเบี้ย  
ความพิการ ลงลายมือชื่อรับรองความถูกต้อง ดังต่อไปนี้

- สำนักงานคณะกรรมการกฤษฎีกา สำนักงานคณะกรรมการกฤษฎีกา สำนักงานคณะกรรมการกฤษฎีกา
- (๑) บัตรประจำตัวคนพิการตามกฎหมายว่าด้วยการส่งเสริมคุณภาพชีวิตคนพิการ
  - (๒) ทะเบียนบ้าน
  - (๓) สมุดบัญชีเงินฝากธนาคารสำหรับกรณีและผู้ขอรับเงินเบี้ยความพิการประสงค์  
ขอรับเงินเบี้ยความพิการผ่านธนาคาร

สำนักงานคณะกรรมการกฤษฎีกา สำนักงานคณะกรรมการกฤษฎีกา สำนักงานคณะกรรมการกฤษฎีกา  
ในกรณีที่คนพิการเป็นผู้เยาว์ซึ่งมีผู้แทนโดยชอบธรรม คนเสมือนไร้ความสามารถ  
หรือคนไร้ความสามารถ ให้ผู้แทนโดยชอบธรรม ผู้พิทักษ์ หรือผู้อนุบาล แล้วแต่กรณี ยื่นคำขอแทน  
โดยแสดงหลักฐานการเป็นผู้แทนดังกล่าว

สำนักงานคณะกรรมการกฤษฎีกา สำนักงานคณะกรรมการกฤษฎีกา สำนักงานคณะกรรมการกฤษฎีกา  
สำหรับคนพิการกรณีอื่นนอกจากบุคคลตามวรรคสอง ซึ่งไม่อาจยื่นคำขอได้ด้วย  
ตนเองให้ผู้ดูแลคนพิการยื่นคำขอแทนโดยให้ผู้ที่เชื่อถือได้รับรองสถานะของคนพิการ แต่ต้องนำ  
หลักฐานของคนพิการและผู้ดูแลคนพิการไปแสดงต่อเจ้าหน้าที่ด้วย

สำนักงานคณะกรรมการกฤษฎีกา สำนักงานคณะกรรมการกฤษฎีกา  
ข้อ ๘ ในกรณีคนพิการซึ่งได้รับเงินเบี้ยความพิการจากองค์กรปกครองส่วนท้องถิ่น  
หนึ่งและย้ายภูมิลำเนาไปอยู่องค์กรปกครองส่วนท้องถิ่นอื่น หรือกรุงเทพมหานคร ให้คนพิการนั้น  
ลงทะเบียนและยื่นคำขอรับเงินเบี้ยความพิการด้วยตนเองต่อองค์กรปกครองส่วนท้องถิ่นแห่งใหม่ที่ตน  
สำนักงานคณะกรรมการกฤษฎีกา สำนักงานคณะกรรมการกฤษฎีกา

๓ ข้อ ๖ แก้ไขเพิ่มเติมโดยระเบียบกระทรวงมหาดไทยว่าด้วยหลักเกณฑ์การจ่ายเงินเบี้ยความ  
พิการให้คนพิการขององค์กรปกครองส่วนท้องถิ่น (ฉบับที่ ๔) พ.ศ. ๒๕๖๒

๔ ข้อ ๗ วรรคหนึ่ง แก้ไขเพิ่มเติมโดยระเบียบกระทรวงมหาดไทย ว่าด้วยหลักเกณฑ์การจ่ายเงิน  
เบี้ยความพิการให้คนพิการขององค์กรปกครองส่วนท้องถิ่น (ฉบับที่ ๒) พ.ศ. ๒๕๕๙

๕ ข้อ ๘ แก้ไขเพิ่มเติมโดยระเบียบกระทรวงมหาดไทย ว่าด้วยหลักเกณฑ์การจ่ายเงินเบี้ยความ  
พิการให้คนพิการขององค์กรปกครองส่วนท้องถิ่น (ฉบับที่ ๒) พ.ศ. ๒๕๕๙

มีภูมิสำเนา และให้ได้รับเงินเบี้ยความพิการจากองค์กรปกครองส่วนท้องถิ่นแห่งใหม่ในเดือนถัดไป  
 ทั้งนี้ องค์กรปกครองส่วนท้องถิ่นแห่งใหม่ต้องได้รับการยืนยันจากองค์กรปกครองส่วนท้องถิ่นเดิมที่  
 จ่ายเงินเบี้ยความพิการ เพื่อไม่ให้เกิดความซ้ำซ้อน

สำนักงานคณะกรรมการกฤษฎีกา

สำนักงานคณะกรรมการกฤษฎีกา

## หมวด ๓

สำนักงานคณะกรรมการกฤษฎีกา

สำนักงานคณะกรรมการกฤษฎีกา

สำนักงานคณะกรรมการกฤษฎีกา

## การตรวจสอบและจัดทำทะเบียนประวัติผู้มีสิทธิ

สำนักงานคณะกรรมการกฤษฎีกา

สำนักงานคณะกรรมการกฤษฎีกา

ข้อ ๙ ภายในเดือนมกราคมของทุกปีให้องค์กรปกครองส่วนท้องถิ่นบันทึกรายชื่อ  
 คนพิการที่มีสิทธิได้รับเงินเบี้ยความพิการในระบบสารสนเทศ พร้อมทั้งรายงานตามที่กรมส่งเสริมการ  
 ปกครองท้องถิ่นกำหนด เพื่อใช้เป็นข้อมูลในการขอตั้งงบประมาณและจัดสรรงบประมาณ<sup>๕</sup>

ในการดำเนินการตามวรรคหนึ่งของเมืองพัทยา ให้เมืองพัทยากำหนด หลักเกณฑ์  
 วิธีการ และขั้นตอนในการดำเนินการตามระเบียบ กฎหมายที่เกี่ยวข้อง

ข้อ ๑๐ ภายในเดือนตุลาคมของทุกปีให้องค์กรปกครองส่วนท้องถิ่นดำเนินการ  
 ตรวจสอบสถานะความพิการ และการดำรงชีวิตอยู่ของคนพิการ

สำนักงานคณะกรรมการกฤษฎีกา

สำนักงานคณะกรรมการกฤษฎีกา

สำนักงานคณะกรรมการกฤษฎีกา

## หมวด ๔

สำนักงานคณะกรรมการกฤษฎีกา

สำนักงานคณะกรรมการกฤษฎีกา

สำนักงานคณะกรรมการกฤษฎีกา

## งบประมาณและวิธีการจ่ายเงินเบี้ยความพิการ

สำนักงานคณะกรรมการกฤษฎีกา

สำนักงานคณะกรรมการกฤษฎีกา

สำนักงานคณะกรรมการกฤษฎีกา

ข้อ ๑๑ การตั้งงบประมาณและวิธีการจ่ายเงินเบี้ยความพิการให้คนพิการของ  
 องค์กรปกครองส่วนท้องถิ่นให้ดำเนินการตามกฎหมายว่าด้วยการนั้น

สำนักงานคณะกรรมการกฤษฎีกา

สำนักงานคณะกรรมการกฤษฎีกา

สำนักงานคณะกรรมการกฤษฎีกา

ข้อ ๑๒ การจ่ายเงินเบี้ยความพิการให้จ่ายในอัตราเดือนละห้าร้อยบาท หรือตามมติ  
 คณะรัฐมนตรี

สำนักงานคณะกรรมการกฤษฎีกา

สำนักงานคณะกรรมการกฤษฎีกา

สำนักงานคณะกรรมการกฤษฎีกา

ข้อ ๑๓ การจ่ายเงินเบี้ยความพิการให้แก่ผู้มีสิทธิตามระเบียบนี้ ให้องค์กรปกครอง  
 ส่วนท้องถิ่นจ่ายเป็นเงินสด หรือโอนเข้าบัญชีเงินฝากธนาคารในนามผู้มีสิทธิได้รับเงินเบี้ยความพิการ  
 หรือในนามผู้ดูแลคนพิการเป็นรายเดือนภายในวันที่ ๑๐ ของทุกเดือน หากล่าช้าเกินกว่ากำหนด  
 ดังกล่าวต้องเป็นกรณีจำเป็นอันมิอาจก้าวล่วงได้

สำนักงานคณะกรรมการกฤษฎีกา

สำนักงานคณะกรรมการกฤษฎีกา

สำนักงานคณะกรรมการกฤษฎีกา

ในการจ่ายเงินให้แก่ผู้ดูแลคนพิการ ต้องตรวจสอบจนแน่ใจว่าเป็นบุคคลเดียวกับ  
 ผู้ดูแลคนพิการและต้องได้รับการยืนยันว่าผู้มีสิทธิได้รับเงินเบี้ยความพิการยังมีชีวิตอยู่ ณ วันที่ ๑  
 ของทุกเดือน

สำนักงานคณะกรรมการกฤษฎีกา

สำนักงานคณะกรรมการกฤษฎีกา

สำนักงานคณะกรรมการกฤษฎีกา

<sup>๕</sup> ข้อ ๔ วรรคหนึ่ง แก้ไขเพิ่มเติมโดยระเบียบกระทรวงมหาดไทย ว่าด้วยหลักเกณฑ์การจ่ายเงิน  
 เบี้ยความพิการให้คนพิการขององค์กรปกครองส่วนท้องถิ่น (ฉบับที่ ๒) พ.ศ. ๒๕๕๔

<sup>๖</sup> ข้อ ๑๓ แก้ไขเพิ่มเติมโดยระเบียบกระทรวงมหาดไทยว่าด้วยหลักเกณฑ์การจ่ายเงินเบี้ยความ  
 พิการให้คนพิการขององค์กรปกครองส่วนท้องถิ่น (ฉบับที่ ๔) พ.ศ. ๒๕๖๒

การโอนเงินเข้าบัญชีเงินฝากธนาคารให้เป็นไปตามที่องค์กรปกครองส่วนท้องถิ่นกำหนดหรือตามที่ตกลงกันเป็นอย่างอื่น

การโอนเงินเข้าบัญชีให้กับผู้มีสิทธิได้รับเบี้ยความพิการตามวรรคหนึ่ง ให้องค์กรปกครองส่วนท้องถิ่นหรือหน่วยงานตามระเบียบคณะกรรมการส่งเสริมและพัฒนาคุณภาพชีวิตคนพิการแห่งชาติ ว่าด้วยหลักเกณฑ์และวิธีการจัดสวัสดิการเบี้ยความพิการกำหนด เป็นหน่วยดำเนินการ

**หมวด ๕**  
**การสิ้นสุดการได้รับเงินเบี้ยความพิการ**

สำนักงานคณะกรรมการกฤษฎีกา \_\_\_\_\_ สำนักงานคณะกรรมการกฤษฎีกา

ข้อ ๑๔ สิทธิของผู้ได้รับเงินเบี้ยความพิการตามระเบียบนี้สิ้นสุดลงในกรณีดังต่อไปนี้

(๑) ตาย

(๒) ขาดคุณสมบัติตามข้อ ๖

(๓) แจ้งสละสิทธิการขอรับเงินเบี้ยความพิการเป็นหนังสือต่อองค์กรปกครองส่วนท้องถิ่นที่ตนมีสิทธิได้รับเงินเบี้ยความพิการ

กรณีสิทธิได้รับเงินเบี้ยความพิการดังกล่าวสิ้นสุดลงตามวรรคหนึ่ง ให้ผู้บริหารองค์กรปกครองส่วนท้องถิ่น สั่งระงับการจ่ายเงินเบี้ยความพิการสำหรับบุคคลดังกล่าวทันที เว้นแต่กรณีตามข้อ ๘

ข้อ ๑๕ กรณีผู้รับเงินเบี้ยความพิการตาย ให้นายทะเบียนอำเภอ หรือนายทะเบียนท้องถิ่นแจ้งการตายต่อองค์กรปกครองส่วนท้องถิ่นที่ผู้ตายมีชื่อในทะเบียนภายในเจ็ดวันนับแต่วันที่นายทะเบียนอำเภอ หรือนายทะเบียนท้องถิ่นได้รับแจ้งการตายและให้องค์กรปกครองส่วนท้องถิ่นที่ผู้ตายมีชื่อในทะเบียนนั้น แจ้งแก่องค์กรปกครองส่วนท้องถิ่นที่จ่ายเงินเบี้ยความพิการตามข้อ ๘ ต่อไป

ข้อ ๑๖ กรณีผู้รับเงินเบี้ยความพิการขาดคุณสมบัติ หรือมีลักษณะต้องห้าม ตามข้อ ๖ ให้องค์กรปกครองส่วนท้องถิ่นปิดประกาศไว้โดยเปิดเผย ณ ที่ทำการองค์กรปกครองส่วนท้องถิ่น หรือสถานที่ที่องค์กรปกครองส่วนท้องถิ่นกำหนดเป็นเวลาไม่น้อยกว่าสิบห้าวัน

หากไม่มีผู้คัดค้าน ให้องค์กรปกครองส่วนท้องถิ่นพิจารณาสั่งถอนรายชื่อ และระงับการจ่ายเงินเบี้ยความพิการทันที เว้นแต่กรณีตามข้อ ๘

ในกรณีที่มีการคัดค้านให้องค์กรปกครองส่วนท้องถิ่นตรวจสอบข้อเท็จจริงให้ชัดเจน เพื่อพิจารณาดำเนินการตามสมควรแก่กรณีต่อไป

**บทเฉพาะกาล**

สำนักงานคณะกรรมการกฤษฎีกา \_\_\_\_\_ สำนักงานคณะกรรมการกฤษฎีกา

สำนักงานคณะกรรมการกฤษฎีกา \_\_\_\_\_ สำนักงานคณะกรรมการกฤษฎีกา

